



ประกาศองค์การบริหารส่วนตำบลบ่อแสน
เรื่อง การปรับปรุงโครงสร้างส่วนราชการจาก “ส่วนโยธา” เป็น “กองช่าง”

โดยที่เป็นการสมควรปรับปรุงโครงสร้างส่วนราชการจาก “ส่วนโยธา” เป็น “กองช่าง” เพื่อรองรับอำนาจหน้าที่ตามที่กำหนดในกฎหมายว่าด้วยการกำหนดแผนและขั้นตอนการกระจายอำนาจให้แก่องค์กรปกครองส่วนท้องถิ่น และกฎหมายอื่นที่กำหนดอำนาจหน้าที่ให้แก่องค์การบริหารส่วนตำบล

อาศัยอำนาจตามความในประกาศคณะกรรมการพนักงานส่วนตำบลจังหวัดพังงา เรื่อง หลักเกณฑ์และเงื่อนไขเกี่ยวกับการบริหารงานบุคคลขององค์การบริหารส่วนตำบล พ.ศ.๒๕๔๕ วันที่ ๒๒ พฤศจิกายน ๒๕๔๕ หมวด ๑๑ ข้อ ๒๒๖ ข้อ ๒๒๗ ข้อ ๒๒๘ ข้อ ๒๒๙ ข้อ ๒๓๐ ข้อ ๒๓๒ ข้อ ๒๓๓ และข้อ ๒๓๔ ประกอบกับมติคณะกรรมการพนักงานส่วนตำบลจังหวัดพังงา ในการประชุมครั้งที่ ๘/๒๕๕๘ เมื่อวันที่ ๒๖ สิงหาคม ๒๕๕๘ จึงประกาศปรับปรุงโครงสร้างส่วนราชการจาก “ส่วนโยธา” เป็น “กองช่าง” ดังต่อไปนี้

กองช่าง มีหน้าที่ความรับผิดชอบเกี่ยวกับการสำรวจ ออกแบบ การจัดทำข้อมูลด้านวิศวกรรม การจัดเก็บและทดสอบคุณภาพวัสดุ งานออกแบบและเขียนแบบ การตรวจสอบ การก่อสร้างงานการควบคุมอาคารตามระเบียบกฎหมาย งานแผนการปฏิบัติงานการก่อสร้างและซ่อมบำรุง การควบคุมการก่อสร้างและซ่อมบำรุง งานแผนงานด้านวิศวกรรมเครื่องจักรกล การรวบรวมประวัติติดตาม ควบคุมการปฏิบัติงานเครื่องจักรกล การควบคุม การบำรุงรักษาเครื่องจักรกลและยานพาหนะ งานเกี่ยวกับแผนงานควบคุม เก็บรักษา การเบิกจ่ายวัสดุ อุปกรณ์ อะไหล่ น้ำมันเชื้อเพลิง และงานอื่น ๆ ที่เกี่ยวข้อง และงานที่ได้รับมอบหมาย โดยแบ่งส่วนราชการภายใน ดังนี้

งานก่อสร้าง มีหน้าที่เกี่ยวกับ

- งานด้านการก่อสร้างซ่อมแซมอาคาร ถนน สะพาน และสิ่งก่อสร้างอื่น
- งานประมาณการราคางานซ่อมแซมอาคาร ถนน สะพาน และสิ่งก่อสร้างอื่น
- งานบำรุงรักษาอาคาร ถนน สะพาน ทางเท้า และสิ่งก่อสร้างอื่น
- งานให้คำปรึกษาแนะนำหรือตรวจสอบเกี่ยวกับสิ่งก่อสร้าง
- งานควบคุมพัสดุงานด้านสาธารณูปโภค
- งานอื่นที่เกี่ยวข้องหรือตามที่ได้รับมอบหมาย

งานออกแบบและควบคุมอาคาร มีหน้าที่เกี่ยวกับ

- งานควบคุมการก่อสร้างอาคารตาม พ.ร.บ.ควบคุมอาคาร พ.ศ. ๒๕๒๒
- งานตรวจสอบผังบริเวณ แนวระดับของอาคารที่ขออนุญาต
- งานตรวจรับรองอาคารตาม พ.ร.บ. ควบคุมอาคาร พ.ศ. ๒๕๒๒ และ/หรือกฎหมายอื่นใดที่เกี่ยวข้อง
- งานให้บริการแบบแปลนก่อสร้างอาคารให้แก่ประชาชน
- งานการขออนุญาตให้ก่อสร้างอาคาร
- งานอื่นที่เกี่ยวข้องหรือตามที่ได้รับมอบหมาย

งานประสานสาธารณูปโภค มีหน้าที่เกี่ยวกับ

- งานสำรวจ ออกแบบ บำรุงรักษา ซ่อมแซม ผลิตและจำหน่ายน้ำประปาในเขตพื้นที่ให้บริการ อบต.

- งานอื่นที่เกี่ยวข้องหรือตามที่ได้รับมอบหมาย

งานผังเมือง มีหน้าที่เกี่ยวกับ

- งานด้านผังเมืองและสิ่งแวดล้อม

- งานอื่นที่เกี่ยวข้องหรือตามที่ได้รับมอบหมาย

ทั้งนี้ ตั้งแต่วันที่ ๙ กันยายน ๒๕๕๘ เป็นต้นไป

ประกาศ ณ วันที่ ๙ เดือน กันยายน พ.ศ. ๒๕๕๘

(นายสมพร โบบทอง)

นายกองค์การบริหารส่วนตำบลบ่อแสน



ประกาศองค์การบริหารส่วนตำบลบ่อแสน
เรื่อง การปรับปรุงโครงสร้างส่วนราชการจาก “ส่วนการคลัง” เป็น “กองคลัง”

โดยที่เป็นการสมควรปรับปรุงโครงสร้างส่วนราชการจาก “ส่วนการคลัง” เป็น “กองคลัง” เพื่อรองรับอำนาจหน้าที่ตามที่กำหนดในกฎหมายว่าด้วยการกำหนดแผนและขั้นตอนการกระจายอำนาจให้แก่องค์กรปกครองส่วนท้องถิ่น และกฎหมายอื่นที่กำหนดอำนาจหน้าที่ให้แก่องค์การบริหารส่วนตำบล

อาศัยอำนาจตามความในประกาศคณะกรรมการพนักงานส่วนตำบลจังหวัดพังงา เรื่อง หลักเกณฑ์และเงื่อนไขเกี่ยวกับการบริหารงานบุคคลขององค์การบริหารส่วนตำบล พ.ศ.๒๕๔๕ วันที่ ๒๒ พฤศจิกายน ๒๕๔๕ หมวด ๑๑ ข้อ ๒๒๖ ข้อ ๒๒๗ ข้อ ๒๒๘ ข้อ ๒๒๙ ข้อ ๒๓๐ ข้อ ๒๓๒ ข้อ ๒๓๓ และข้อ ๒๓๔ ประกอบกับมติคณะกรรมการพนักงานส่วนตำบลจังหวัดพังงา ในการประชุมครั้งที่ ๘/๒๕๕๘ เมื่อวันที่ ๒๖ สิงหาคม ๒๕๕๘ จึงประกาศปรับปรุงโครงสร้างส่วนราชการจาก “ส่วนการคลัง” เป็น “กองคลัง” ดังต่อไปนี้

กองคลัง มีหน้าที่ความรับผิดชอบเกี่ยวกับงานการจ่าย การรับ การนำส่งเงิน การเก็บรักษาเงินและเอกสารทางการเงิน การตรวจสอบใบสำคัญ ฎีกา งานเกี่ยวกับเงินเดือน ค่าจ้าง ค่าตอบแทน เงินบำเหน็จบำนาญ เงินอื่นๆ งานเกี่ยวกับการจัดทำงบประมาณฐานะทางการเงิน การจัดสรรเงินต่าง ๆ การจัดทำบัญชีทุกประเภท ทะเบียนคุมเงินรายได้และรายจ่ายต่างๆ การควบคุมการเบิกจ่าย งานทำงบทดลองประจำเดือน ประจำปี งานเกี่ยวกับการพัสดุขององค์การบริหารส่วนตำบลและงานอื่นๆ ที่เกี่ยวข้อง และที่ได้รับมอบหมาย โดยแบ่งส่วนราชการภายใน ดังนี้

งานการเงิน มีหน้าที่เกี่ยวกับ

- งานตรวจสอบการเบิกจ่ายเงินทุกประเภท
- งานการจ่ายเงินและตรวจสอบหลักฐานใบสำคัญคู่จ่าย
- งานจัดทำเช็คและจัดเก็บเอกสารการจ่ายเงิน
- งานอื่นที่เกี่ยวข้องหรือที่ได้รับมอบหมาย

งานการบัญชี มีหน้าที่เกี่ยวกับ

- งานควบคุมและจัดทำทะเบียนงบประมาณรายจ่าย
- งานจัดทำบัญชีและทะเบียนที่เกี่ยวข้องทุกประเภท
- งานจัดทำรายงานประจำวัน ประจำเดือน ประจำปี และรายงานอื่น ๆ
- งานอื่นที่เกี่ยวข้องหรือที่ได้รับมอบหมาย

งานพัฒนาและจัดเก็บรายได้ มีหน้าที่เกี่ยวกับ

- งานจัดทำหนังสือแจ้งให้ผู้อยู่ในเกณฑ์เสียภาษีทราบล่วงหน้า
- งานตรวจสอบและจัดทำบัญชีรายชื่อผู้ไม่ชำระภาษี ค่าธรรมเนียม และรายได้อื่น ๆ ภายในกำหนดของแต่ละปี
- งานจัดทำหนังสือแจ้งเตือนแก่ผู้เสียภาษี กรณีไม่ยื่นแบบแสดงรายการทรัพย์สินภายในกำหนด

กฎหมาย

- งานจัดทำหนังสือแจ้งเตือนแก่ผู้เสียภาษี กรณีไม่มาชำระภาษี ค่าธรรมเนียม และรายได้อื่นภายในกำหนด
- งานประสานงานกับงานกฎหมายและคดีเพื่อดำเนินคดีแก่ผู้ไม่ปฏิบัติตาม

ภาษีท้องถิ่น (ไม่ยื่นแบบฯ และไม่ชำระภาษี)โดยเสนอให้ผู้บังคับบัญชาสั่งการ

- งานเกี่ยวกับการดำเนินการยึดอายัดและขายทอดตลาดหลักทรัพย์
- ประสานงานกับหน่วยงานที่เกี่ยวข้อง เพื่อการเร่งรัดรายได้
- งานศึกษาวิเคราะห์ วิจัยและเสนอแนะเพื่อปรับปรุงการจัดเก็บภาษีอากร ค่าธรรมเนียมและการจัดหารายได้อื่นของเทศบาล
- งานวางแผนการจัดเก็บรายได้และการแก้ไขปัญหาอุปสรรคในการจัดเก็บรายได้
- งานวางแผนและโครงการเกี่ยวกับการจัดหารายได้ขององค์การบริหารส่วนตำบล
- งานพิจารณาปรับปรุงหลักเกณฑ์การประเมิน และกำหนดค่ารายปีของภาษี โรงเรือนและที่ดิน ภาษีบำรุงท้องที่และรายได้อื่น
- งานประชาสัมพันธ์เกี่ยวกับการชำระภาษีอากร
- งานอื่นที่เกี่ยวข้องหรือที่ได้รับมอบหมาย

งานทะเบียนทรัพย์สินและพัสดุ มีหน้าที่เกี่ยวกับ

- งานการซื้อและการจ้าง
- งานการซ่อมและบำรุงรักษา
- งานการจัดทำทะเบียนพัสดุ
- งานการตรวจสอบการรับจ่ายพัสดุและเก็บรักษาพัสดุ
- งานการจำหน่ายพัสดุ
- งานอื่นที่เกี่ยวข้องหรือที่ได้รับมอบหมาย

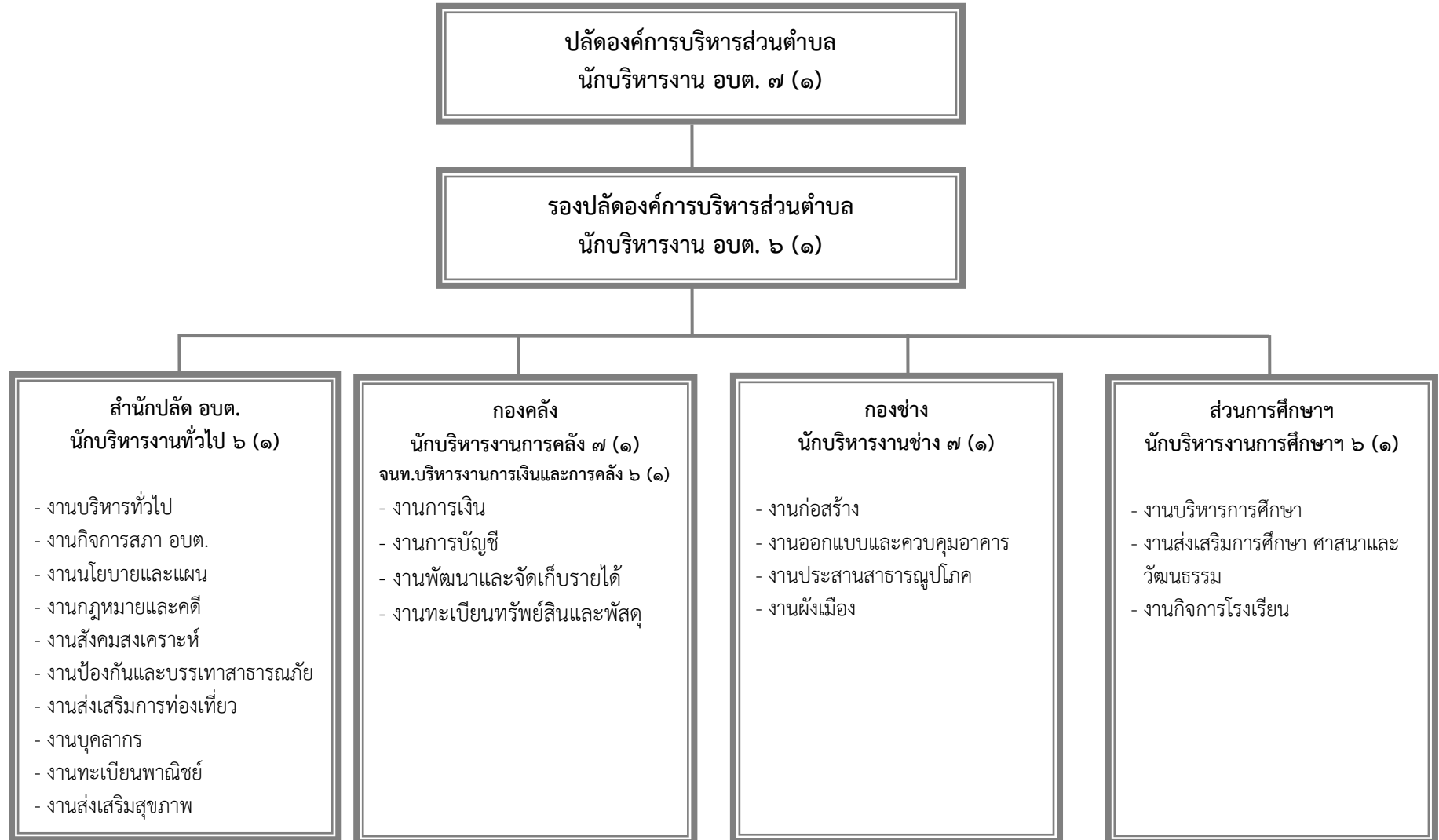
ทั้งนี้ ตั้งแต่วันที่ ๙ กันยายน ๒๕๕๘ เป็นต้นไป

ประกาศ ณ วันที่ ๙ เดือน กันยายน พ.ศ. ๒๕๕๘

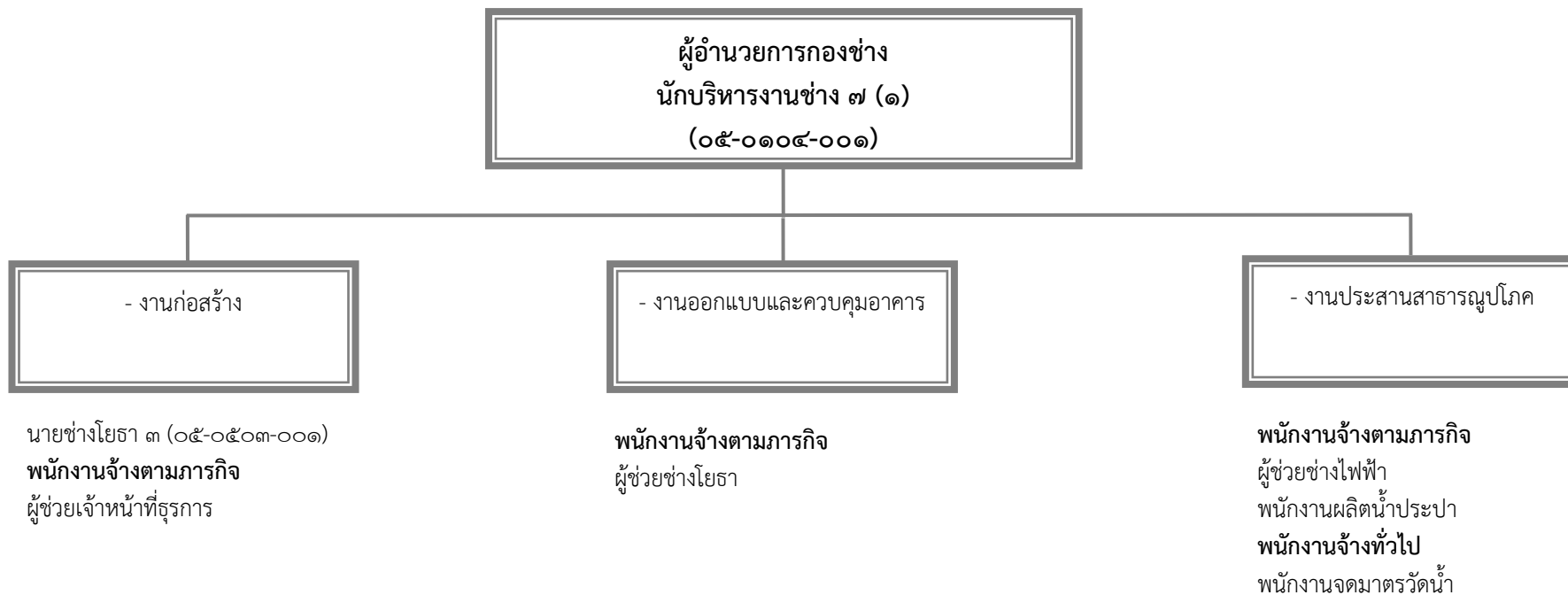
(นายสมพร โบบทอง)

นายกองค์การบริหารส่วนตำบลปอแสน

โครงสร้างการแบ่งส่วนราชการตามแผนอัตรากำลัง ๓ ปี

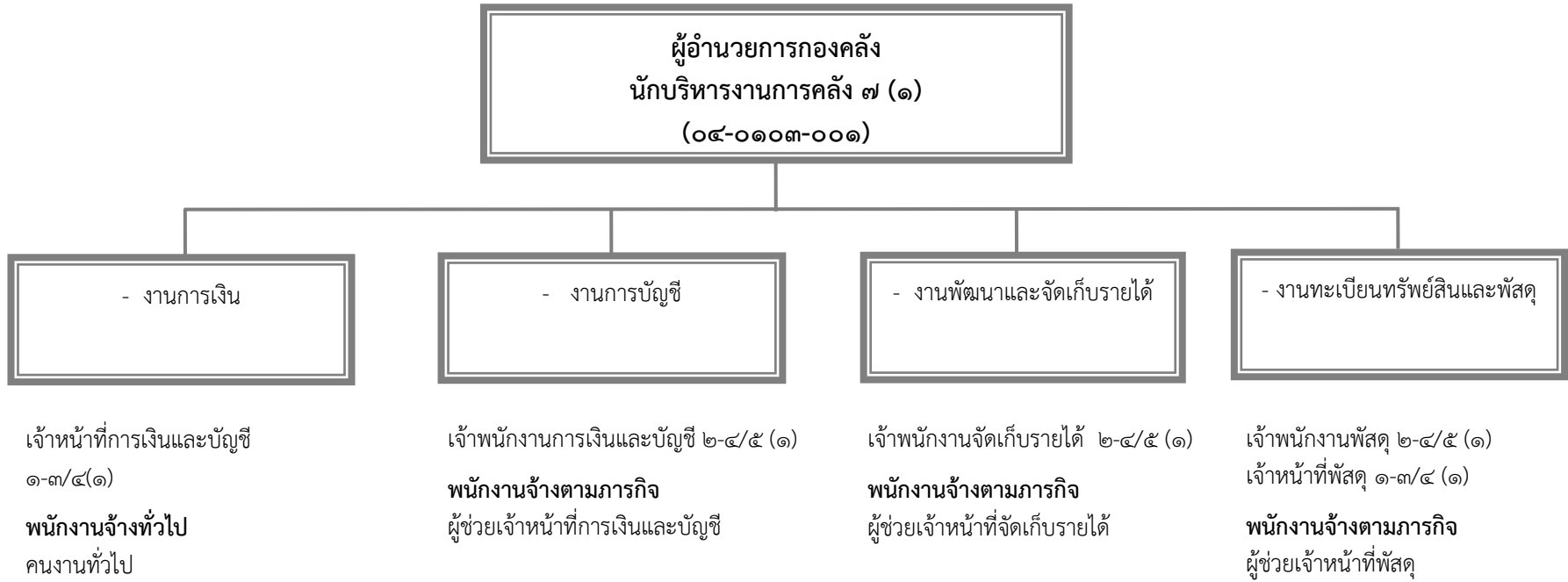


โครงสร้างของกองช่าง



ระดับ	๗	๖	๕	๔	๓	๒	๑	พนักงานจ้างตามภารกิจ	พนักงานจ้างทั่วไป
จำนวน	-	๑	-	-	๑	-	-	๖	๑

โครงสร้างของกองคลัง



ระดับ	๗	๖	๕	๔	๓	๒	๑	พนักงานจ้างตามภารกิจ	พนักงานจ้างทั่วไป
จำนวน	-	๑	-	-	-	-	-	๓	๑