



แผนอัตรากำลัง ๓ ปี

ของ

องค์การบริหารส่วนตำบลบ่อแสน

อำเภอทับปุด จังหวัดพังงา

ประจำปีงบประมาณ พ.ศ. ๒๕๕๘-๒๕๖๐

คำนำ

การจัดทำแผนอัตรากำลัง ๓ ปี สำหรับปีงบประมาณ พ.ศ.๒๕๕๘ - ๒๕๖๐ ขององค์การบริหารส่วนตำบลบ่อแสน อำเภอทับปุด จังหวัดพังงา มีวัตถุประสงค์เพื่อรองรับการถ่ายโอนภารกิจต่างๆ พร้อมทั้งมีระบบโครงสร้างและระบบงานที่เหมาะสมไม่ซ้ำซ้อน และนำไปใช้เป็นเครื่องมือในการวางแผนการใช้อัตรากำลังคน การพัฒนากำลังคนให้สามารถดำเนินการตามภารกิจขององค์การบริหารส่วนตำบลบ่อแสนได้สำเร็จเป็นไปตามวัตถุประสงค์และเป็นไปอย่างมีประสิทธิภาพและประสิทธิผล

การจัดทำแผนอัตรากำลัง ๓ ปี ทำให้องค์การบริหารส่วนตำบลบ่อแสนสามารถคาดคะเนได้ว่าในอนาคตในช่วงระยะเวลา ๓ ปีข้างหน้าจะมีการใช้อัตรากำลังข้าราชการและลูกจ้างตำแหน่งใด จำนวนเท่าใดจึงจะเหมาะสมกับปริมาณงานและภารกิจของหน่วยงาน อีกทั้งเป็นการกำหนดทิศทางและเป้าหมายในการพัฒนาพนักงานส่วนตำบลและลูกจ้าง และสามารถใช้เป็นเครื่องมือในการควบคุมภาระค่าใช้จ่ายด้านการบริหารงานบุคคลไม่ให้เกินกว่าร้อยละ ๔๐ ของงบประมาณรายจ่ายประจำปีได้อีกด้วย

ที่ผ่านมาองค์การบริหารส่วนตำบลบ่อแสนได้มีการจัดทำแผนอัตรากำลัง ๓ ปี ในรอบปีงบประมาณ พ.ศ.๒๕๕๕ - ๒๕๕๗ ซึ่งขณะนี้ได้ครบกำหนดระยะเวลาการใช้แผนอัตรากำลัง ๓ ปี ในวันที่ ๓๐ กันยายน ๒๕๕๗ เพื่อให้การบริหารงานบุคคลของหน่วยงานเป็นไปอย่างต่อเนื่อง องค์การบริหารส่วนตำบลบ่อแสนจึงได้จัดทำแผนอัตรากำลัง ๓ ปี สำหรับปีงบประมาณ พ.ศ.๒๕๕๘ - ๒๕๖๐ ฉบับนี้ขึ้น เพื่อใช้เป็นเครื่องมือในการวางแผนการใช้อัตรากำลังคน การพัฒนากำลังคนให้สามารถดำเนินการตามภารกิจขององค์การบริหารส่วนตำบลบ่อแสนให้สำเร็จลุล่วงเป็นไปตามวัตถุประสงค์ที่กำหนดไว้ และเป็นไปอย่างมีประสิทธิภาพและประสิทธิผล

องค์การบริหารส่วนตำบลบ่อแสน

สารบัญ

เรื่อง	หน้า
๑. หลักการและเหตุผล	๑
๒. วัตถุประสงค์.....	๒
๓. ขอบเขตและแนวทางในการจัดทำแผนอัตรากำลัง ๓ ปี	๓
๔. สภาพปัญหา ความต้องการของประชาชนในพื้นที่องค์กรปกครองส่วนท้องถิ่น.....	๔
๕. ภารกิจ อำนาจหน้าที่ขององค์กรปกครองส่วนท้องถิ่น.....	๖
๖. ภารกิจหลัก และภารกิจรอง.....	๘
๗. สรุปปัญหาและแนวทางในการบริหารงานบุคคล.....	๙
๘. โครงสร้างการกำหนดตำแหน่ง.....	๑๐
๙. ภาระค่าใช้จ่ายเกี่ยวกับเงินเดือน.....	๑๔
๑๐. แผนภูมิโครงสร้างการแบ่งส่วนราชการตามแผนอัตรากำลัง ๓ ปี.....	๒๐
๑๑. บัญชีแสดงจัดคนลงสู่ตำแหน่งและการกำหนดเลขที่ตำแหน่งในส่วนราชการ.....	๒๕
๑๒. แนวทางการพัฒนาข้าราชการหรือพนักงานส่วนท้องถิ่น.....	๓๐
๑๓. ประกาศคุณธรรม จริยธรรมของข้าราชการหรือพนักงานส่วนท้องถิ่น.....	๓๑

๑. หลักการและเหตุผล

๑.๑ ประกาศคณะกรรมการกลางข้าราชการหรือพนักงานส่วนท้องถิ่น (ก.กลาง) เรื่อง มาตรฐานทั่วไปเกี่ยวกับอัตราตำแหน่ง กำหนดให้คณะกรรมการข้าราชการหรือพนักงานส่วนท้องถิ่น (ก.จังหวัด) กำหนดตำแหน่งข้าราชการหรือพนักงานส่วนท้องถิ่น ว่าจะมีตำแหน่งใด ระดับใด อยู่ในส่วนราชการใด จำนวนเท่าใด ให้คำนึงถึงภาระหน้าที่ความรับผิดชอบ ลักษณะงานที่ต้องปฏิบัติ ความยาก และคุณภาพของงานปริมาณ ตลอดจนทั้งภาระค่าใช้จ่ายขององค์การบริหารส่วนตำบลบ่อแสน ที่จะต้องจ่ายในด้านบุคคล โดยให้องค์กรองค์การบริหารส่วนตำบลบ่อแสน จัดทำแผนอัตรากำลังของข้าราชการหรือพนักงานส่วนท้องถิ่น เพื่อใช้ในการกำหนดตำแหน่งโดยความเห็นชอบของคณะกรรมการกลางข้าราชการหรือพนักงานส่วนท้องถิ่น (ก.จังหวัด) ทั้งนี้ ให้เป็นไปตามหลักเกณฑ์ และวิธีการที่คณะกรรมการกลางข้าราชการหรือพนักงานส่วนท้องถิ่น (ก.จังหวัด) กำหนด

๑.๒ ประกาศคณะกรรมการกลางข้าราชการหรือพนักงานส่วนท้องถิ่น (ก.กลาง) เรื่อง มาตรฐานทั่วไปเกี่ยวกับพนักงานจ้าง ลงวันที่ ๑๒ พฤษภาคม ๒๕๔๗ โดยมาตรฐานทั่วไปเกี่ยวกับพนักงานจ้าง สำหรับองค์กรปกครองส่วนท้องถิ่นดังกล่าว กำหนดเพื่อเป็นการปรับปรุงแนวทางการบริหารงานบุคคลของลูกจ้าง ให้เกิดความเหมาะสมและให้การปฏิบัติหน้าที่ราชการขององค์กรปกครองส่วนท้องถิ่นเกิดความคล่องตัว ประสิทธิภาพ ประสิทธิผลและประโยชน์สูงสุดในการบริหารงานบุคคลขององค์กรปกครองส่วนท้องถิ่น โดยได้กำหนดให้คณะกรรมการข้าราชการหรือพนักงานส่วนท้องถิ่นนำมาตราฐานทั่วไปเกี่ยวกับพนักงานจ้างมากำหนดเป็นประกาศหลักเกณฑ์และเงื่อนไขเกี่ยวกับพนักงานจ้าง พร้อมทั้งให้องค์กรปกครองส่วนท้องถิ่นดำเนินการจัดทำแผนอัตรากำลัง ๓ ปี ตามประกาศคณะกรรมการข้าราชการหรือพนักงานส่วนท้องถิ่น เรื่อง มาตรฐานทั่วไปเกี่ยวกับพนักงานจ้าง (ฉบับที่ ๓) ลงวันที่ ๑๐ กรกฎาคม ๒๕๕๗

๑.๓ คณะกรรมการกลางข้าราชการ หรือพนักงานส่วนท้องถิ่น (ก.กลาง) ได้มีมติเห็นชอบประกาศกำหนดการกำหนดตำแหน่งข้าราชการหรือพนักงานส่วนท้องถิ่น โดยกำหนดแนวทางให้องค์การบริหารส่วนตำบลบ่อแสน จัดทำแผนอัตรากำลังขององค์กรปกครองส่วนท้องถิ่น เพื่อเป็นกรอบในการกำหนดตำแหน่งและกาใช้ตำแหน่งข้าราชการหรือพนักงานส่วนท้องถิ่น ลูกจ้างประจำและพนักงานจ้าง โดยให้เสนอให้คณะกรรมการข้าราชการหรือพนักงานส่วนท้องถิ่น (ก.จังหวัด) พิจารณาให้ความเห็นชอบ โดยได้กำหนดให้องค์การบริหารส่วนตำบลบ่อแสน แต่งตั้งคณะกรรมการจัดทำแผนอัตรากำลัง วิเคราะห์อำนาจหน้าที่และภารกิจขององค์การบริหารส่วนตำบลบ่อแสน วิเคราะห์ความต้องการกำลังคน วิเคราะห์การวางแผนกาใช้กำลังคน จัดทำกรอบอัตรากำลัง และกำหนดหลักเกณฑ์และเงื่อนไข ในการกำหนดตำแหน่งข้าราชการหรือพนักงานส่วนท้องถิ่นตามแผนอัตรากำลัง ๓ ปี

๑.๔ จากหลักการและเหตุผลดังกล่าว องค์การบริหารส่วนตำบลบ่อแสน จึงได้จัดทำแผนอัตรากำลัง ๓ ปี สำหรับปีงบประมาณ พ.ศ.๒๕๕๘ - ๒๕๖๐ ขึ้น

๒. วัตถุประสงค์

๒.๑ เพื่อให้องค์การบริหารส่วนตำบลบ่อแสน มีโครงสร้างการแบ่งงานและระบบงาน ระบบการจ้างที่เหมาะสม ไม่ซ้ำซ้อนอันจะเป็นการประหยัดงบประมาณรายจ่ายขององค์กรปกครองส่วนท้องถิ่น

๒.๒ เพื่อให้องค์การบริหารส่วนตำบลบ่อแสน มีการกำหนดตำแหน่งการจัดอัตรากำลังโครงสร้างให้เหมาะสมกับอำนาจหน้าที่ขององค์การบริหารส่วนตำบลบ่อแสน ตามกฎหมายจัดตั้งองค์กรปกครองส่วนท้องถิ่นแต่ละประเภท และตามพระราชบัญญัติกำหนดแผนและขั้นตอนการกระจายอำนาจให้องค์กรปกครองส่วนท้องถิ่น พ.ศ. ๒๕๔๒ และกฎหมายที่เกี่ยวข้อง

๒.๓ เพื่อให้คณะกรรมการข้าราชการหรือพนักงานส่วนท้องถิ่น (ก.จังหวัด) สามารถตรวจสอบการกำหนดตำแหน่งและการใช้ตำแหน่งข้าราชการหรือพนักงานส่วนท้องถิ่น ลูกจ้างประจำว่าถูกต้องเหมาะสมหรือไม่

๒.๔ เพื่อให้คณะกรรมการข้าราชการหรือพนักงานส่วนท้องถิ่น (ก.จังหวัด) สามารถตรวจสอบการกำหนดประเภทตำแหน่งและการสรรหาและเลือกสรรตำแหน่งพนักงานจ้างว่าถูกต้องเหมาะสมหรือไม่

๒.๕ เพื่อเป็นแนวทางในการดำเนินการวางแผนการใช้อัตรากำลังการพัฒนาบุคลากรขององค์การบริหารส่วนตำบลบ่อแสน

๒.๖ เพื่อให้องค์การบริหารส่วนตำบลบ่อแสน สามารถวางแผนอัตรากำลัง ในการบรรจุแต่งตั้งข้าราชการ และการใช้อัตรากำลังของบุคลากรเพื่อให้การบริหารงาน ขององค์การบริหารส่วนตำบลบ่อแสน เกิดประโยชน์ต่อประชาชนเกิดผลสัมฤทธิ์ต่อภารกิจตามอำนาจหน้าที่ มีประสิทธิภาพมีความคุ้มค่าสามารถลดขั้นตอนการปฏิบัติงานและมีการลดภารกิจและยุบเลิกหน่วยงานที่ไม่จำเป็นการปฏิบัติภารกิจสามารถตอบสนองความต้องการของประชาชนได้เป็นอย่างดี

๒.๗ เพื่อให้องค์กรปกครองส่วนท้องถิ่นดำเนินการวางแผนการใช้อัตรากำลังบุคลากรให้เหมาะสม การพัฒนาบุคลากรได้อย่างต่อเนื่องมีประสิทธิภาพ และสามารถควบคุมภาระค่าใช้จ่ายด้านการบริหารงานบุคคลขององค์กรปกครองส่วนท้องถิ่นให้เป็นไปตามที่กฎหมายกำหนด

๒.๘ เพื่อให้องค์กรปกครองส่วนท้องถิ่นมีการกำหนดตำแหน่งอัตรากำลังของบุคลากรที่สามารถตอบสนองการปฏิบัติงานขององค์กรปกครองส่วนท้องถิ่นที่มีความจำเป็นเร่งด่วน และสนองนโยบายของรัฐบาล หรือมติคณะรัฐมนตรี หรือนโยบายขององค์การบริหารส่วนตำบลบ่อแสน

๓. ขอบเขตและแนวทางในการจัดทำแผนอัตรากำลัง ๓ ปี

องค์การบริหารส่วนตำบลบ่อแสน โดยคณะกรรมการจัดทำแผนอัตรากำลัง ซึ่งประกอบด้วย นายกองค้ำการบริหารส่วนตำบลบ่อแสน เป็นประธาน หัวหน้าส่วนราชการทุกส่วนราชการ เป็นกรรมการ และมีข้าราชการหรือพนักงานส่วนท้องถิ่น ๑ คนเป็นเลขานุการ จัดทำแผนอัตรากำลัง ๓ ปี โดยมีขอบเขตเนื้อหาครอบคลุมในเรื่องต่างๆ ดังต่อไปนี้

๓.๑ วิเคราะห์ภารกิจ อำนาจหน้าที่ความรับผิดชอบขององค์การบริหารส่วนตำบลบ่อแสนตามกฎหมายจัดตั้งองค์กรปกครองส่วนท้องถิ่น แต่ละประเภท และตามพระราชบัญญัติแผนและขั้นตอนการกระจายอำนาจให้องค์กรปกครองส่วนท้องถิ่น พ.ศ. ๒๕๔๒ ตลอดจนกฎหมายอื่นให้สอดคล้องกับแผนพัฒนาเศรษฐกิจและสังคมแห่งชาติ แผนพัฒนาจังหวัด แผนพัฒนาอำเภอ แผนพัฒนาตำบล นโยบายของรัฐบาล มติคณะรัฐมนตรี นโยบายผู้บริหารและองค์กรปกครองส่วนท้องถิ่น รวมถึงสภาพปัญหาขององค์การบริหารส่วนตำบลบ่อแสน

๓.๒ กำหนดโครงสร้างการแบ่งส่วนราชการภายในและการจัดระบบงาน เพื่อรองรับภารกิจตามอำนาจหน้าที่ความรับผิดชอบ ให้สามารถแก้ปัญหาของจังหวัดพังงา ได้อย่างมีประสิทธิภาพและตอบสนองความต้องการของประชาชน

๓.๓ กำหนดตำแหน่งในสายงานต่างๆ จำนวนตำแหน่ง และระดับตำแหน่ง ให้เหมาะสมกับภาระหน้าที่ความรับผิดชอบ ปริมาณงาน และคุณภาพของงาน รวมทั้งสร้างความก้าวหน้าในสายอาชีพของกลุ่มงานต่างๆ

๓.๔ กำหนดความต้องการพนักงานจ้างในองค์กรปกครองส่วนท้องถิ่น โดยให้หัวหน้าส่วนราชการเข้ามามีส่วนร่วม เพื่อกำหนดความจำเป็นและความต้องการในการใช้พนักงานจ้างให้ตรงกับภารกิจและอำนาจหน้าที่ที่ต้องปฏิบัติอย่างแท้จริง และต้องคำนึงถึงโครงสร้างส่วนราชการ และจำนวนข้าราชการ ลูกจ้างประจำในองค์กรปกครองส่วนท้องถิ่นประกอบการกำหนดประเภทตำแหน่งพนักงานจ้าง

๓.๕ กำหนดประเภทตำแหน่งพนักงานจ้าง จำนวนตำแหน่งให้เหมาะสมกับภารกิจ อำนาจหน้าที่ ความรับผิดชอบ ปริมาณงานและคุณภาพของงานให้เหมาะสมกับโครงสร้างส่วนราชการขององค์กรปกครองส่วนท้องถิ่น

๓.๖ จัดทำกรอบอัตรากำลัง ๓ ปี โดยภาระค่าใช้จ่ายด้านการบริหารงานบุคคลต้องไม่เกินร้อยละสี่สิบของงบประมาณรายจ่าย

๓.๗ ให้ข้าราชการหรือพนักงานส่วนท้องถิ่น ลูกจ้างประจำและพนักงานจ้างทุกคน ได้รับการพัฒนาความรู้ความสามารถอย่างน้อยปีละ ๑ ครั้ง

๔. สภาพปัญหาของพื้นที่และความต้องการของประชาชน

เพื่อที่จะให้มีการวางแผนอัตรากำลัง ๓ ปี ให้มีความครบถ้วน องค์การบริหารส่วนตำบลสามารถดำเนินการตามอำนาจหน้าที่ได้อย่างมีประสิทธิภาพ องค์การบริหารส่วนตำบลบ่อแสน ได้วิเคราะห์สภาพปัญหาจากความจำเป็นพื้นฐานและความต้องการของประชาชนที่สำคัญ ดังนี้

๔.๑ ปัญหาด้านเศรษฐกิจ

- ๔.๑.๑ ปัญหาการพัฒนาอาชีพเสริมในกลุ่มสตรี แม่บ้าน ผู้ว่างงาน
- ๔.๑.๒ ปัญหาค่าครองชีพต่ำของประชาชนในหมู่บ้าน
- ๔.๑.๓ ปัญหาขาดความรู้และโอกาสในการประกอบอาชีพ
- ๔.๑.๔ ขาดความรู้ทางด้านเทคโนโลยีและการพัฒนาเกษตรกร

๔.๒ ปัญหาด้านสังคม

- ๔.๒.๑ ปัญหาด้านความปลอดภัยในชีวิตและทรัพย์สิน
- ๔.๒.๒ ปัญหาด้านการศึกษาของเยาวชนที่มีฐานะยากจน ขาดโอกาสในการศึกษาและการศึกษานอกระบบ
- ๔.๒.๓ ปัญหาการส่งเสริมและพัฒนาสตรี เด็ก เยาวชน ผู้สูงอายุ ผู้พิการด้อยโอกาสที่ถูกละเลยทอดทิ้ง

๔.๒.๔ ปัญหายาเสพติดในกลุ่มวัยรุ่น

๔.๒.๕ การป้องกันโรคติดต่อ ยุงลาย โรคเอดส์ และสุขอนามัยของประชาชน

๔.๓ ปัญหาด้านโครงสร้างพื้นฐาน

- ๔.๓.๑ การคมนาคมขนส่งระหว่างหมู่บ้านไม่สะดวก
- ๔.๓.๒ ปัญหาการมีโทรศัพท์สาธารณะไม่เพียงพอ
- ๔.๓.๓ ไฟฟ้าสาธารณะไม่เพียงพอ

๔.๔ ปัญหาด้านอุปโภค-บริโภค และน้ำเพื่อการเกษตร

- ๔.๔.๑ ปัญหาน้ำอุปโภค-บริโภคในฤดูแล้ง
- ๔.๔.๒ ระบบประปาหมู่บ้านไม่เพียงพอ
- ๔.๔.๓ ปัญหาแหล่งเก็บน้ำธรรมชาติไม่เพียงพอ
- ๔.๔.๔ การขาดแคลนภาชนะเก็บกักน้ำสะอาด

๔.๕ ปัญหาด้านสาธารณสุข

- ๔.๕.๑ ปัญหาแหล่งข้อมูลข่าวสารด้านสาธารณสุข และอนามัยไม่ทั่วถึง
- ๔.๕.๒ ปัญหาการแพร่ระบาดของยาเสพติด
- ๔.๕.๓ ปัญหาการให้บริการสุขภาพของผู้สูงอายุ เด็ก สตรี และคนพิการไม่ทั่วถึง
- ๔.๕.๔ ปัญหาการแพร่ระบาดและการป้องกันยุงลาย โรคพิษสุนัขบ้า โรคเอดส์และสุขอนามัยของประชาชน

๔.๖ ปัญหาด้านทรัพยากรธรรมชาติ

- ๔.๖.๑ ปัญหาการบุกรุกที่สาธารณะประโยชน์
- ๔.๖.๒ ปัญหาการกำจัดมูลฝอย

๔.๗ ปัญหาด้านการเมืองการบริหาร

๔.๗.๑ ความจำเป็นด้านบุคลากรที่มีความรู้ในการพัฒนาชุมชน

๔.๗.๒ ประชาชนขาดความรู้ความเข้าใจในบทบาท หน้าที่ ขององค์การบริหารส่วน

ตำบล

๔.๗.๓ ขาดแคลนเทคโนโลยี การรับรู้ข่าวสารที่ทันสมัย

๔.๗.๔ รายได้และงบประมาณไม่เพียงพอแก่การพัฒนา

๕. ภารกิจ อำนาจหน้าที่ขององค์กรปกครองส่วนท้องถิ่น

การพัฒนาท้องถิ่นขององค์การบริหารส่วนตำบลบ่อแสนนั้น เป็นการสร้างกระบวนการมีส่วนร่วมของชุมชนในการร่วมคิดร่วมแก้ไขปัญหา ตลอดจนร่วมสร้างร่วมส่งเสริมความเข้มแข็งของชุมชนในเขตพื้นที่ขององค์การบริหารส่วนตำบลบ่อแสน ให้มีส่วนร่วมในการพัฒนาท้องถิ่นในทุกด้าน การพัฒนาองค์การบริหารส่วนตำบลบ่อแสนจะสมบูรณ์ได้ จำเป็นต้องอาศัยความร่วมมือของชุมชน ในพื้นที่เกิดความตระหนักร่วมกันในการแก้ไขปัญหาและมีความเข้าใจในแนวทางแก้ไขปัญหาร่วมกันอย่างจริงจัง องค์การบริหารส่วนตำบลบ่อแสนยังได้เน้นให้คนเป็นศูนย์กลางของการพัฒนา นอกจากนี้ ยังได้เน้นการส่งเสริมและสนับสนุนให้การศึกษาเด็กก่อนวันเรียนและพัฒนาเยาวชนให้พร้อมที่จะเป็นบุคลากรที่มีคุณภาพ โดยยึดกรอบแนวทางในการจัดการศึกษาให้เป็นไปตามมาตรฐานการศึกษา ส่วนด้านการพัฒนาอาชีพนั้นจะเน้นพัฒนาเศรษฐกิจชุมชนพึ่งตนเองในท้องถิ่น

การวิเคราะห์ภารกิจอำนาจหน้าที่ขององค์การบริหารส่วนตำบล ตามพระราชบัญญัติสภาตำบลและองค์การบริหารส่วนตำบล พ.ศ.๒๕๓๗ พระราชบัญญัติกำหนดแผนและขั้นตอนการกระจายอำนาจให้องค์กรปกครองส่วนท้องถิ่น พ.ศ.๒๕๔๒ และกฎหมายอื่นขององค์การบริหารส่วนตำบล ใช้เทคนิค SWOT เข้ามาช่วย ทั้งนี้เพื่อให้ทราบว่าองค์การบริหารส่วนตำบลมีอำนาจหน้าที่ ที่จะเข้าไปดำเนินการแก้ไขปัญหาในเขตพื้นที่ให้ตรงกับความต้องการของประชาชนได้อย่างไร โดยวิเคราะห์จุดแข็ง จุดอ่อน โอกาสภัยคุกคามในการดำเนินการตามภารกิจตามหลัก SWOT องค์การบริหารส่วนตำบลบ่อแสน กำหนดวิธีการดำเนินการตามภารกิจสอดคล้องกับแผนพัฒนาเศรษฐกิจและสังคมแห่งชาติ แผนพัฒนาจังหวัด แผนพัฒนาอำเภอ แผนพัฒนาตำบล นโยบายของรัฐบาลและนโยบายของผู้บริหารท้องถิ่น ทั้งนี้สามารถวิเคราะห์ภารกิจให้ตรงกับสภาพปัญหาโดยสามารถกำหนดแบ่งภารกิจได้เป็น ๗ ด้าน ซึ่งภารกิจดังกล่าวถูกกำหนดอยู่ในพระราชบัญญัติสภาตำบลและองค์การบริหารส่วนตำบล พ.ศ.๒๕๓๗ และตามพระราชบัญญัติกำหนดแผนและขั้นตอนการกระจายอำนาจให้องค์กรปกครองส่วนท้องถิ่น พ.ศ.๒๕๔๒ ดังนี้

๕.๑ ด้านโครงสร้างพื้นฐาน มีภารกิจที่เกี่ยวข้อง ดังนี้

- ๕.๑.๑ จัดให้มีและบำรุงรักษาทางน้ำและทางบก (มาตรา ๖๗ (๑))
- ๕.๑.๒ ให้มีน้ำเพื่อการบริโภค และการเกษตร (มาตรา ๖๘ (๑))
- ๕.๑.๓ ให้มีและบำรุงการไฟฟ้าหรือแสงสว่าง (มาตรา ๖๘(๒))

๕.๒ ด้านส่งเสริมคุณภาพชีวิต มีภารกิจที่เกี่ยวข้องดังนี้

- ๕.๒.๑ ส่งเสริมการพัฒนาสตรี เด็ก เยาวชน ผู้สูงอายุ และผู้พิการ (มาตรา ๖๗ (๖))
- ๕.๒.๒ ให้มีและบำรุงสถานที่ประชุม การกีฬา การพักผ่อนหย่อนใจและสวนสาธารณะ

มาตรา ๖๘ (๔))

- ๕.๒.๓ บำรุงและส่งเสริมการประกอบอาชีพของราษฎร (มาตรา ๖๘ (๗))

๕.๓ ด้านการจัดระเบียบชุมชน สังคม และการรักษาความสงบเรียบร้อย ภารกิจที่เกี่ยวข้อง

ดังนี้

- ๕.๓.๑ การป้องกันและบรรเทาสาธารณภัย (มาตรา ๖๗(๔))
- ๕.๓.๒ การป้องกันโรคติดต่อ (มาตรา ๖๗ (๓))

๕.๓.๓ การคุ้มครองดูแลและรักษาทรัพย์สินอันเป็นสาธารณสมบัติของแผ่นดิน (มาตรา ๖๘ (๘))

๕.๔ ด้านการวางแผน การส่งเสริมการลงทุน พาณิชยกรรมและการท่องเที่ยว มีภารกิจที่เกี่ยวข้อง ดังนี้

๕.๔.๑ ส่งเสริมให้มีอุตสาหกรรมในครอบครัว (มาตรา ๖๘ (๖))

๕.๔.๒ สนับสนุนส่งเสริมสถานที่ท่องเที่ยวในท้องถิ่น (มาตรา ๖๘ (๑๒))

๕.๔.๓ ให้มีและส่งเสริมกลุ่มเกษตรกร และกิจการสหกรณ์ (มาตรา ๖๘ (๕))

๕.๔.๔ ส่งเสริมกิจการเกี่ยวกับการพาณิชย์ (มาตรา ๖๘ (๑๑))

๕.๔.๕ ให้มีตลาด ท่าเทียบเรือ และท่าข้าม (มาตรา ๖๘ (๑๐))

๕.๕ ด้านการบริหารจัดการและการอนุรักษ์ทรัพยากรธรรมชาติและสิ่งแวดล้อม มีภารกิจที่เกี่ยวข้อง ดังนี้

๕.๕.๑ คุ้มครอง ดูแล และบำรุงรักษาทรัพยากรธรรมชาติและสิ่งแวดล้อม (มาตรา ๖๗ (๗))

๕.๕.๒ รักษาความสะอาดและถนน ทางน้ำ ทางเดิน และที่สาธารณะรวมทั้งกำจัดขยะมูลฝอยและสิ่งปฏิกูล (มาตรา ๖๗ (๒))

๕.๖ ด้านศาสนา ศิลปวัฒนธรรม จารีตประเพณี ภูมิปัญญาท้องถิ่น มีภารกิจที่เกี่ยวข้อง ดังนี้

๕.๖.๑ บำรุงรักษาศิลปะ จารีตประเพณี ภูมิปัญญาท้องถิ่น และวัฒนธรรมอันดีของท้องถิ่น (มาตรา ๖๗ (๘))

๕.๖.๒ ส่งเสริมการศึกษา ศาสนา และวัฒนธรรม (มาตรา ๖๗ (๕))

๕.๗ ด้านการบริหารจัดการและการสนับสนุนการปฏิบัติการของส่วนราชการและองค์กรปกครองส่วนท้องถิ่น มีภารกิจที่เกี่ยวข้อง ดังนี้

๕.๗.๑ สนับสนุนองค์กรปกครองส่วนท้องถิ่นอื่นในการพัฒนาท้องถิ่น

๕.๗.๒ สนับสนุนส่วนราชการอื่นในการพัฒนาท้องถิ่น

หมายเหตุ : มาตรา ๖๗ มาตรา ๖๘ หมายถึง มาตรากฎหมายตามพระราชบัญญัติสภาตำบลและองค์การบริหารส่วนตำบล พ.ศ.๒๕๔๓ และที่แก้ไขเพิ่มเติมจนถึงฉบับที่ ๖ พ.ศ.๒๕๕๒

มาตรา ๑๖ และ ๑๗ หมายถึง พ.ร.บ. กำหนดแผนและขั้นตอนกระจายอำนาจให้แก่องค์กรปกครองส่วนท้องถิ่น พ.ศ.๒๕๔๒

๖. ภารกิจหลัก และภารกิจรอง ที่องค์กรปกครองส่วนท้องถิ่นจะดำเนินการ

องค์การบริหารส่วนตำบลบ่อแสน วิเคราะห์แล้วพิจารณาเห็นว่าภารกิจหลัก และภารกิจรองที่ต้องดำเนินการ ดังนี้

๖.๑ ภารกิจหลัก

- ๖.๑.๑ การปรับปรุงโครงสร้างพื้นฐาน
- ๖.๑.๒ การพัฒนาสิ่งแวดล้อมและทรัพยากรธรรมชาติ
- ๖.๑.๓ การดูแลคุณภาพชีวิตของประชาชน
- ๖.๑.๔ การป้องกันและบรรเทาสาธารณภัย
- ๖.๑.๕ การพัฒนาการศึกษาและการกีฬา
- ๖.๑.๖ การพัฒนาสตรี เด็ก เยาวชน ผู้สูงอายุและคนพิการ
- ๖.๑.๗ การป้องกันยาเสพติดและฟื้นฟูผู้ติดยาเสพติด
- ๖.๑.๘ การส่งเสริมการเกษตร

๖.๒ ภารกิจรอง

- ๖.๒.๑ การฟื้นฟูวัฒนธรรมและส่งเสริมประเพณีท้องถิ่น
- ๖.๒.๒ การพัฒนาและปรับปรุงแหล่งท่องเที่ยว
- ๖.๒.๓ การสนับสนุนและส่งเสริมอุตสาหกรรมในครัวเรือน
- ๖.๒.๔ การพัฒนาการเมืองและการบริหาร
- ๖.๒.๕ การคุ้มครองดูแลและรักษาทรัพย์สินอันเป็นสาธารณะสมบัติของแผ่นดิน

๗. สรุปปัญหาและแนวทางในการกำหนดโครงสร้างส่วนราชการและกรอบอัตรากำลัง

องค์การบริหารส่วนตำบลบ่อแสน กำหนดโครงสร้างการแบ่งส่วนราชการออกเป็น ๔ ส่วนราชการ ได้แก่ สำนักงานปลัด ส่วนการคลัง ส่วนโยธา และส่วนการศึกษา และกำหนดกรอบอัตรากำลังจำนวนทั้งสิ้น ๕๗ อัตรา แต่เนื่องจากที่ผ่านมาองค์การบริหารส่วนตำบลบ่อแสน มีภารกิจและปริมาณงานที่เพิ่มมากขึ้นจำนวนมากในส่วนราชการ สำนักงานปลัด และจำนวนบุคลากรที่มีอยู่ไม่เพียงพอต่อการปฏิบัติการกิจให้สำเร็จลุล่วงได้อย่างมีประสิทธิภาพและประสิทธิผล ซึ่งหากเปรียบเทียบกับจำนวนอัตรากำลังขององค์การบริหารส่วนตำบลใกล้เคียงที่มีงบประมาณ ขนาดและภารกิจที่ใกล้เคียงกันจะเห็นได้ว่าการกำหนดอัตรากำลังขององค์การบริหารส่วนตำบลบ่อแสนยังไม่มีที่เหมาะสม ดังนี้

ลำดับที่	อปท.	กำหนดส่วนราชการ	งบประมาณรายจ่ายประจำปี ๒๕๕๗	พนักงานส่วนตำบล (คน)	พนักงานจ้าง	หมายเหตุ
๑	อบต.บ่อแสน	๔	๒๘,๒๖๓,๕๐๐	๑๑	๓๐	
๒	อบต.ทับปุด	๕	๒๓,๓๒๐,๐๐๐	๒๐	๒๕	
๓	อบต.มะรุ่ย	๔	๒๒,๐๐๐,๐๐๐	๑๘	๒๒	

ดังนั้น จึงมีความจำเป็นต้องขอกำหนดตำแหน่งขึ้นใหม่ โดยเป็นพนักงานจ้าง จำนวน ๒ อัตรา เพื่อรองรับปริมาณงานที่เพิ่มมากขึ้นและแก้ไขปัญหาการบริหารงานภายในส่วนราชการขององค์การบริหารส่วนตำบลบ่อแสน ต่อไป

๘. โครงสร้างการกำหนดส่วนราชการ

๘.๑ โครงสร้าง

จากการที่องค์การบริหารส่วนตำบลได้กำหนดภารกิจหลักและภารกิจรองที่จะดำเนินการดังกล่าว โดยองค์การบริหารส่วนตำบลกำหนดตำแหน่งของพนักงานส่วนตำบลให้ตรงกับภารกิจดังกล่าว และในระยะแรกการกำหนดโครงสร้างส่วนราชการที่จะรองรับการดำเนินการตามภารกิจนั้น อาจกำหนดเป็นภารกิจอยู่ในงานหรือกำหนดเป็นฝ่ายและในระยะต่อไป เมื่อมีการดำเนินการตามภารกิจนั้นและองค์การบริหารส่วนตำบลพิจารณาเห็นว่าภารกิจนั้นมีปริมาณงานมากพอก็อาจจะพิจารณาตั้งเป็นส่วนต่อไป ดังนี้

โครงสร้างตามแผนอัตรากำลังปัจจุบัน	โครงสร้างตามแผนอัตรากำลังใหม่	หมายเหตุ
๑.สำนักงานปลัด ๑.๑ งานบริหารทั่วไป ๑.๒ งานกิจการสภาองค์การบริหารส่วนตำบล ๑.๓ งานนโยบายและแผน ๑.๔ งานกฎหมายและคดี ๑.๕ งานสังคมสงเคราะห์ ๑.๖ งานป้องกันและบรรเทาสาธารณภัย ๑.๗ งานส่งเสริมการท่องเที่ยว ๑.๘ งานบุคลากร ๑.๙ งานทะเบียนพาณิชย์	๑.สำนักงานปลัด ๑.๑ งานบริหารทั่วไป ๑.๒ งานกิจการสภาองค์การบริหารส่วนตำบล ๑.๓ งานนโยบายและแผน ๑.๔ งานกฎหมายและคดี ๑.๕ งานสังคมสงเคราะห์ ๑.๖ งานป้องกันและบรรเทาสาธารณภัย ๑.๗ งานส่งเสริมการท่องเที่ยว ๑.๘ งานบุคลากร ๑.๙ งานทะเบียนพาณิชย์ ๑.๑๐ งานส่งเสริมสุขภาพ	
๒.ส่วนการคลัง ๒.๑ งานการเงิน ๒.๒ งานการบัญชี ๒.๓ งานพัฒนาและจัดเก็บรายได้ ๒.๔ งานทะเบียน ทรัพย์สินและพัสดุ	๒.ส่วนการคลัง ๒.๑ งานการเงิน ๒.๒ งานการบัญชี ๒.๓ งานพัฒนาและจัดเก็บรายได้ ๒.๔ งานทะเบียน ทรัพย์สินและพัสดุ	
๓.ส่วนโยธา ๓.๑ งานก่อสร้าง ๓.๒ งานออกแบบและควบคุมอาคาร ๓.๓ งานประสานสาธารณูปโภค ๓.๔ งานผังเมือง	๓.ส่วนโยธา ๓.๑ งานก่อสร้าง ๓.๒ งานออกแบบและควบคุมอาคาร ๓.๓ งานประสานสาธารณูปโภค ๓.๔ งานผังเมือง	
๔.ส่วนการศึกษา ศาสนาและวัฒนธรรม ๔.๑ งานบริหารการศึกษา ๔.๒ งานส่งเสริมการศึกษาศาสนาและวัฒนธรรม ๔.๓ งานกิจการโรงเรียน	๔.ส่วนการศึกษา ศาสนาและวัฒนธรรม ๔.๑ งานบริหารการศึกษา ๔.๒ งานส่งเสริมการศึกษาศาสนาและวัฒนธรรม ๔.๓ งานกิจการโรงเรียน	

๘.๒ การวิเคราะห์การกำหนดตำแหน่ง

องค์การบริหารส่วนตำบลบ่อแสน วิเคราะห์การกำหนดตำแหน่ง จากภารกิจที่จะดำเนินการในแต่ละส่วนราชการในอนาคต ๓ ปี ซึ่งเป็นตัวสะท้อนให้เห็นว่าปริมาณงานในแต่ละส่วนราชการมีเท่าใด เพื่อนำมาวิเคราะห์ว่าจะใช้ตำแหน่งใด จำนวนเท่าใด ในส่วนราชการใด ในระยะเวลา ๓ ปี ข้างหน้า จึงจะเหมาะสมกับภารกิจ และปริมาณงาน และเพื่อให้คุ้มค่าต่อการใช้จ่ายงบประมาณ ขององค์การบริหารส่วนตำบลบ่อแสน และเพื่อให้การบริหารงานขององค์การบริหารส่วนตำบลบ่อแสนเป็นไปอย่างมีประสิทธิภาพ ประสิทธิผล โดยนำผลการวิเคราะห์ตำแหน่งมากรอกข้อมูลลงในกรอบอัตรากำลัง ๓ ปี ดังนี้

กรอบอัตรากำลัง ๓ ปี ระหว่างปี ๒๕๕๘ - ๒๕๖๐

ส่วนราชการ	กรอบอัตรากำลังเดิม	อัตรากำลังที่คาดว่าจะต้องใช้ในช่วงระยะเวลา ๓ ปี ข้างหน้า			เพิ่ม/ลด			หมายเหตุ
		๒๕๕๘	๒๕๕๙	๒๕๖๐	๒๕๕๘	๒๕๕๙	๒๕๖๐	
ปลัดองค์การบริหารส่วนตำบล (นักบริหารงานองค์การบริหารส่วนตำบล ๗)	๑	๑	๑	๑	-	-	-	
รองปลัดองค์การบริหารส่วนตำบล (นักบริหารงานองค์การบริหารส่วนตำบล ๖)	๑	๑	๑	๑	-	-	-	
สำนักงานปลัด								
หัวหน้าสำนักงานปลัด (นักบริหารงานทั่วไป ๖)	๑	๑	๑	๑	-	-	-	ว่างเดิม
นักพัฒนาชุมชน ๓-๕/๖ว	๑	๑	๑	๑	-	-	-	
เจ้าหน้าที่วิเคราะห์นโยบายและแผน ๓-๕/๖ว	๑	๑	๑	๑	-	-	-	
นิติกร ๓-๕/๖ว	๑	๑	๑	๑	-	-	-	
บุคลากร ๓-๕/๖ว	๑	๑	๑	๑	-	-	-	
เจ้าพนักงานธุรการ ๒-๔/๕	๑	๑	๑	๑	-	-	-	
เจ้าหน้าที่บันทึกข้อมูล ๑-๓/๔	๑	-	-	-	-๑	-	-	ยุบเลิก
พนักงานจ้างตามภารกิจ								
ผู้ช่วยนักพัฒนาชุมชน	๑	๑	๑	๑	-	-	-	
ผู้ช่วยนักวิชาการส่งเสริมสุขภาพ	-	๑	๑	๑	+๑	-	-	กำหนดเพิ่มใหม่
ผู้ช่วยเจ้าหน้าที่ประชาสัมพันธ์	-	๑	๑	๑	+๑	-	-	กำหนดเพิ่มใหม่
ผู้ช่วยเจ้าหน้าที่ธุรการ	๑	๑	๑	๑	-	-	-	
ผู้ช่วยเจ้าหน้าที่บันทึกข้อมูล	๑	๑	๑	๑	-	-	-	ว่างเดิม
พนักงานจ้างทั่วไป								
พนักงานขับรถขยะ	๑	๑	๑	๑	-	-	-	

ส่วนราชการ	กรอบ อัตรากำลัง เดิม	อัตราตำแหน่งที่คาดว่าจะ ต้องใช้ในช่วงระยะเวลา ๓ ปี ข้างหน้า			เพิ่ม/ลด			หมายเหตุ
		๒๕๕๘	๒๕๕๙	๒๕๖๐	๒๕๕๘	๒๕๕๙	๒๕๖๐	
พนักงานประจำรถยนต์	๒	๒	๒	๒	-	-	-	
พนักงานขับรถ	๑	๑	๑	๑	-	-	-	
คนงานทั่วไป	๓	๓	๓	๓	-	-	-	
ยาม	๑	๑	๑	๑	-	-	-	
นักรการ/ ภารโรง	๑	๑	๑	๑	-	-	-	
ส่วนการคลัง								
หัวหน้าส่วนการคลัง (เจ้าหน้าที่บริหารงานการเงินและบัญชี ๖)	๑	๑	๑	๑	-	-	-	
เจ้าพนักงานการเงินและบัญชี ๒-๔/๕	๑	๑	๑	๑	-	-	-	ว่างเดิม
เจ้าพนักงานพัสดุ ๒-๔/๕	๑	๑	๑	๑	-	-	-	ว่างเดิม
เจ้าพนักงานจัดเก็บรายได้ ๒-๔/๕	๑	๑	๑	๑	-	-	-	ว่างเดิม
เจ้าหน้าที่การเงินและบัญชี ๑-๓/๔	๑	๑	๑	๑	-	-	-	ว่างเดิม
เจ้าหน้าที่พัสดุ ๑-๓/๔	๑	๑	๑	๑	-	-	-	ว่างเดิม
พนักงานจ้างตามภารกิจ								
ผู้ช่วยเจ้าหน้าที่จัดเก็บรายได้	๑	๑	๑	๑	-	-	-	
ผู้ช่วยเจ้าหน้าที่การเงินและบัญชี	๑	๑	๑	๑	-	-	-	
ผู้ช่วยเจ้าหน้าที่พัสดุ	๑	๑	๑	๑	-	-	-	
พนักงานจ้างทั่วไป								
คนงานทั่วไป	๑	๑	๑	๑	-	-	-	
ส่วนโยธา								
นักบริหารงานช่าง (นักบริหารงานช่าง ๖)	๑	๑	๑	๑	-	-	-	
นายช่างโยธา ๒-๔/๕	๑	๑	๑	๑	-	-	-	
พนักงานจ้างตามภารกิจ								
ผู้ช่วยเจ้าหน้าที่ธุรการ	๑	๑	๑	๑	-	-	-	
ผู้ช่วยช่างโยธา	๑	๑	๑	๑	-	-	-	
ผู้ช่วยช่างไฟฟ้า	๑	๑	๑	๑	-	-	-	

ส่วนราชการ	กรอบ อัตรากำลัง เดิม	อัตราตำแหน่งที่คาดว่าจะต้องใช้ในช่วงระยะเวลา ๓ ปี ข้างหน้า			เพิ่ม/ลด			หมายเหตุ
		๒๕๕๘	๒๕๕๙	๒๕๖๐	๒๕๕๘	๒๕๕๙	๒๕๖๐	
พนักงานผลิตน้ำประปา	๓	๓	๓	๓	-	-	-	
พนักงานจดมาตรวัดน้ำ	๑	๑	๑	๑	-	-	-	
ส่วนการศึกษา								
นักบริหารการศึกษา (นักบริหารการศึกษา ๖)	๑	๑	๑	๑	-	-	-	ว่างเดิม
นักวิชาการศึกษา ๓-๕/๖ว	๑	๑	๑	๑	-	-	-	
ครูผู้ดูแลเด็ก	๗	๙	๙	๙	+๒	-	-	กำหนดเพิ่ม
พนักงานจ้างตามภารกิจ								
ผู้ช่วยเจ้าหน้าที่ธุรการ	๑	๑	๑	๑	-	-	-	
ผู้ดูแลเด็ก	๖	๔	๔	๔	-๒	-	-	ยุบเลิก
พนักงานจ้างทั่วไป								
ผู้ดูแลเด็ก	๑	๑	๑	๑	-	-	-	
รวม	๕๗	๕๘	๕๘	๕๘	+๔ -๓	-	-	

๙. ภาวะค่าใช้จ่ายเกี่ยวกับเงินเดือนและประโยชน์ตอบแทนอื่น

๑. ปลัดองค์การบริหารส่วนตำบล องค์การบริหารส่วนตำบลบ่อแสน มีอัตรากำลัง ปัจจุบัน จำนวน ๑ ตำแหน่ง ๑ อัตรา ดังนี้

ที่	ตำแหน่ง	จำนวน (คน)	เงินเดือน คนละ	รวม	ขั้นที่เพิ่มในแต่ละปี		
					๒๕๕๘	๒๕๕๙	๒๕๖๐
๑.	นักบริหารงาน อบต. ๗	๑	๒๘,๐๓๐	๓๗๘,๓๖๐	๑๒,๙๖๐	๑๓,๓๒๐	๑๓,๔๔๐

๒. สำนักงานปลัดองค์การบริหารส่วนตำบล

๑) สำนักงานปลัดองค์การบริหารส่วนตำบล องค์การบริหารส่วนตำบลบ่อแสน มีอัตรากำลัง ปัจจุบัน จำนวน ๑๖ ตำแหน่ง ๑๙ อัตรา ดังนี้

ที่	ตำแหน่ง	จำนวน (คน)	เงินเดือน คนละ	รวม	ขั้นที่เพิ่มในแต่ละปี		
					๒๕๕๘	๒๕๕๙	๒๕๖๐
๑.	นักบริหารงาน อบต. ๖	๑	๒๕,๑๙๐	๓๔๔,๒๘๐	๑๑,๑๖๐	๑๐,๙๒๐	๑๑,๑๖๐
๒.	นักบริหารงานทั่วไป ๖	๑	๒๓,๒๓๕	๒๗๘,๘๒๐	๑๐,๗๔๐	๑๐,๗๔๐	๑๐,๗๔๐
๓.	นักพัฒนาชุมชน ๓-๕/๖ว	๑	๒๒,๔๙๐	๒๖๙,๘๘๐	๑๐,๕๖๐	๑๐,๘๐๐	๑๑,๐๔๐
๔.	จนท.วิเคราะห์นโยบายและแผน ๓-๕/๖ว	๑	๑๖,๙๖๐	๒๐๓,๕๒๐	๗,๓๒๐	๗,๔๔๐	๗,๒๐๐
๕.	นิติกร ๓-๕/๖ว	๑	๑๕,๐๖๐	๑๘๐,๗๒๐	๕,๗๖๐	๗,๒๐๐	๗,๔๔๐
๖.	บุคลากร ๓-๕/๖ว	๑	๑๕,๐๖๐	๑๘๐,๗๒๐	๕,๗๖๐	๗,๒๐๐	๗,๔๔๐
๗.	เจ้าพนักงานธุรการ ๒-๔/๕	๑	๑๔,๘๕๐	๑๗๘,๒๐๐	๗,๐๘๐	๗,๐๘๐	๗,๔๔๐
๘.	ผู้ช่วยนักพัฒนาชุมชน	๑	๑๕,๒๗๐	๑๘๓,๒๔๐	๗,๔๔๐	๗,๖๘๐	๘,๐๔๐
๙.	ผู้ช่วยเจ้าหน้าที่ธุรการ	๑	๑๐,๐๗๐	๑๒๐,๘๔๐	๔,๙๒๐	๕,๐๔๐	๕,๒๘๐
๑๐.	ผู้ช่วยเจ้าหน้าที่บันทึกข้อมูล	๑	๙,๔๐๐	๑๑๒,๘๐๐	๔,๕๖๐	๔,๘๐๐	๔,๙๒๐
๑๑.	พนักงานขับรถขยะ	๑	๙,๐๐๐	๑๐๘,๐๐๐	-	-	-
๑๒.	พนักงานประจำรถขยะ	๒	๙,๐๐๐	๒๑๖,๐๐๐	-	-	-
๑๓.	คนงานทั่วไป	๓	๙,๐๐๐	๓๒๔,๐๐๐	-	-	-
๑๔.	ยาม	๑	๙,๐๐๐	๑๐๘,๐๐๐	-	-	-
๑๕.	นักการภารโรง	๑	๙,๐๐๐	๑๐๘,๐๐๐	-	-	-
๑๖.	พนักงานขับรถ	๑	๙,๐๐๐	๑๐๘,๐๐๐	-	-	-

๒) ปี ๒๕๕๘ มีความต้องการกำหนดตำแหน่ง เพิ่มขึ้น ๒ ตำแหน่ง ๒ อัตรา ดังนี้

ที่	ตำแหน่ง	จำนวน (คน)	เงินเดือน ขั้นต่ำ (๑)	เงินเดือน ขั้นสูง (๒)	เงินเดือนเฉลี่ย ที่ต้องตั้งไว้ (๑) + (๒) / ๒ x ๑.๒
๑.	ผู้ช่วยนักวิชาการส่งเสริมสุขภาพ	๑	-	-	๑๘๐,๐๐๐
๒.	ผู้ช่วยเจ้าหน้าที่ประชาสัมพันธ์	๑	-	-	๑๑๒,๘๐๐

หมายเหตุ : ในปี ๒๕๕๙, ๒๕๖๐ ไม่มีความต้องการกำหนดตำแหน่งเพิ่ม

๓. ส่วนการคลัง มีอัตรากำลัง ปัจจุบัน จำนวน ๑๐ ตำแหน่ง ๑๐ อัตรา ดังนี้

ที่	ตำแหน่ง	จำนวน (คน)	เงินเดือน คนละ	รวม	ขั้นที่เพิ่มในแต่ละปี		
					๒๕๕๘	๒๕๕๙	๒๕๖๐
๑.	หัวหน้าส่วนการคลัง (จนท.บริหารงานการเงินและบัญชี ๖)	๑	๒๓,๘๒๐	๒๘๕,๘๔๐	๑๐,๙๒๐	๑๑,๑๖๐	๑๑,๐๔๐
๒.	เจ้าพนักงานการเงินและบัญชี ๒-๔/๕	๑	๑๖,๕๘๐	๑๙๘,๙๖๐	๗,๐๘๐	๗,๐๘๐	๗,๐๘๐
๓.	เจ้าพนักงานพัสดุ ๒-๔/๕	๑	๑๖,๕๘๐	๑๙๘,๙๖๐	๗,๐๘๐	๗,๐๘๐	๗,๐๘๐
๔.	เจ้าพนักงานจัดเก็บรายได้ ๒-๔/๕	๑	๑๖,๕๘๐	๑๙๘,๙๖๐	๗,๐๘๐	๗,๐๘๐	๗,๐๘๐
๕.	เจ้าหน้าที่การเงินและบัญชี ๑-๓/๔	๑	๑๓,๘๑๕	๑๖๕,๗๘๐	๕,๖๔๐	๕,๖๔๐	๕,๖๔๐
๖.	เจ้าหน้าที่พัสดุ ๑-๓/๔	๑	๑๓,๘๑๕	๑๖๕,๗๘๐	๕,๖๔๐	๕,๖๔๐	๕,๖๔๐
๗.	ผู้ช่วยเจ้าหน้าที่จัดเก็บรายได้	๑	๑๑,๑๑๐	๑๓๓,๓๒๐	๕,๔๐๐	๕,๖๔๐	๕,๘๘๐
๘.	ผู้ช่วยเจ้าหน้าที่การเงินและบัญชี	๑	๙,๔๘๐	๑๑๓,๗๖๐	๔,๕๖๐	๔,๘๐๐	๕,๐๔๐
๙.	ผู้ช่วยเจ้าหน้าที่พัสดุ	๑	๙,๔๘๐	๑๑๓,๗๖๐	๔,๕๖๐	๔,๘๐๐	๕,๐๔๐
๑๐.	คนงานทั่วไป	๑	๙,๐๐๐	๑๐๘,๐๐๐	-	-	-

หมายเหตุ : ในปี ๒๕๕๘, ๒๕๕๙ และ ๒๕๖๐ ไม่มีความต้องการกำหนดตำแหน่งเพิ่ม

๔. ส่วนโยธา มีอัตรากำลังปัจจุบัน จำนวน ๗ ตำแหน่ง ๙ อัตรา ดังนี้

ที่	ตำแหน่ง	จำนวน (คน)	เงินเดือน คนละ	รวม	ขั้นที่เพิ่มในแต่ละปี		
					๒๕๕๘	๒๕๕๙	๒๕๖๐
๑.	นักบริหารงานช่าง ๖	๑	๒๕,๑๙๐	๓๔๔,๒๘๐	๑๑,๑๖๐	๑๐,๙๒๐	๑๑,๑๖๐
๒.	นายช่างโยธา ๒-๔/๕	๑	๑๓,๓๑๐	๑๕๙,๗๒๐	๖,๑๒๐	๖,๐๐๐	๕,๘๘๐
๓.	ผู้ช่วยเจ้าหน้าที่ธุรการ	๑	๑๑,๑๑๐	๑๓๓,๓๒๐	๕,๔๐๐	๕,๖๔๐	๕,๘๘๐
๔.	ผู้ช่วยช่างโยธา	๑	๙,๔๘๐	๑๑๓,๗๖๐	๔,๕๖๐	๔,๘๐๐	๕,๐๔๐
๕.	ผู้ช่วยช่างไฟฟ้า	๑	๙,๔๐๐	๑๑๒,๘๐๐	๔,๕๖๐	๔,๘๐๐	๔,๙๒๐
๖.	พนักงานผลิตน้ำประปา	๓	๙,๐๐๐	๓๒๔,๐๐๐	-	-	-
๗.	พนักงานจดมาตรวัดน้ำ	๑	๙,๐๐๐	๑๐๘,๐๐๐	-	-	-

หมายเหตุ : ในปี ๒๕๕๘, ๒๕๕๙, ๒๕๖๐ ไม่มีความต้องการกำหนดตำแหน่งเพิ่ม

๕. ส่วนการศึกษา

๑) ส่วนการศึกษา มีอัตรากำลังปัจจุบัน จำนวน ๖ ตำแหน่ง ๑๗ อัตรา ดังนี้

ที่	ตำแหน่ง	จำนวน (คน)	เงินเดือน คนละ	รวม	ขั้นที่เพิ่มในแต่ละปี		
					๒๕๕๘	๒๕๕๙	๒๕๖๐
๑.	นักบริหารการศึกษา ๖	๑	๒๓,๒๓๕	๒๓๘,๘๒๐	๑๐,๗๔๐	๑๐,๗๔๐	๑๐,๗๔๐
๒.	นักวิชาการศึกษา ๓-๕/๖ว	๑	๑๙,๓๐๐	๒๓๑,๖๐๐	๘,๘๘๐	๘,๗๖๐	๘,๗๖๐
๓.	ผู้ช่วยเจ้าหน้าที่ธุรการ	๑	๙,๔๘๐	๑๑๓,๗๖๐	๔,๕๖๐	๔,๘๐๐	๕,๐๔๐
๔.	ครูผู้ดูแลเด็ก	๗	-	-	-	-	-
๕.	ผู้ดูแลเด็ก (พนักงานจ้างตามภารกิจ)	๖	-	-	-	-	-
๖.	ผู้ดูแลเด็ก (พนักงานจ้างทั่วไป)	๑	-	-	-	-	-

๒) ปี ๒๕๕๘ มีความต้องการกำหนดตำแหน่ง เพิ่มขึ้น ๑ ตำแหน่ง ๒ อัตรา ดังนี้

ที่	ตำแหน่ง	จำนวน (คน)	เงินเดือน ขั้นต่ำ (๑)	เงินเดือน ขั้นสูง (๒)	เงินเดือนเฉลี่ย ที่ต้องตั้งไว้ (๑) + (๒) / ๒ x ๑๒
๑.	ครูผู้ดูแลเด็ก	๒	-	-	-

หมายเหตุ : ในปี ๒๕๕๙, ๒๕๖๐ ไม่มีความต้องการกำหนดตำแหน่งเพิ่ม

ตั้งงบประมาณรายจ่ายประจำปี ดังนี้

ที่	ปี ๒๕๕๘	ปี ๒๕๕๙	ปี ๒๕๖๐
๑	๒๗,๒๔๐,๐๐๐	๒๘,๖๐๒,๐๐๐	๓๐,๐๓๒,๑๐๐

หมายเหตุ การตั้งงบประมาณรายจ่ายประจำปี ให้เป็นไปตามแนวทางการจัดทำงบประมาณรายจ่ายประจำปี ขององค์กรปกครองส่วนท้องถิ่น โดยประมาณการใกล้เคียงกับปีงบประมาณที่ผ่านมา หรือปีถัดไปเพิ่ม ๕%

๙. ภาวะค่าใช้จ่ายเกี่ยวกับเงินเดือนและประโยชน์ตอบแทนอื่น

องค์การบริหารส่วนตำบลบ่อแสน นำผลวิเคราะห์การกำหนดอัตรากำลัง มาคำนวณภาวะค่าใช้จ่ายด้านการบริหารงานบุคคล เพื่อควบคุมการใช้จ่ายด้านการบริหารงานบุคคลไม่ให้เกินกว่าร้อยละ ๔๐ ของงบประมาณรายจ่ายประจำปี ดังนี้

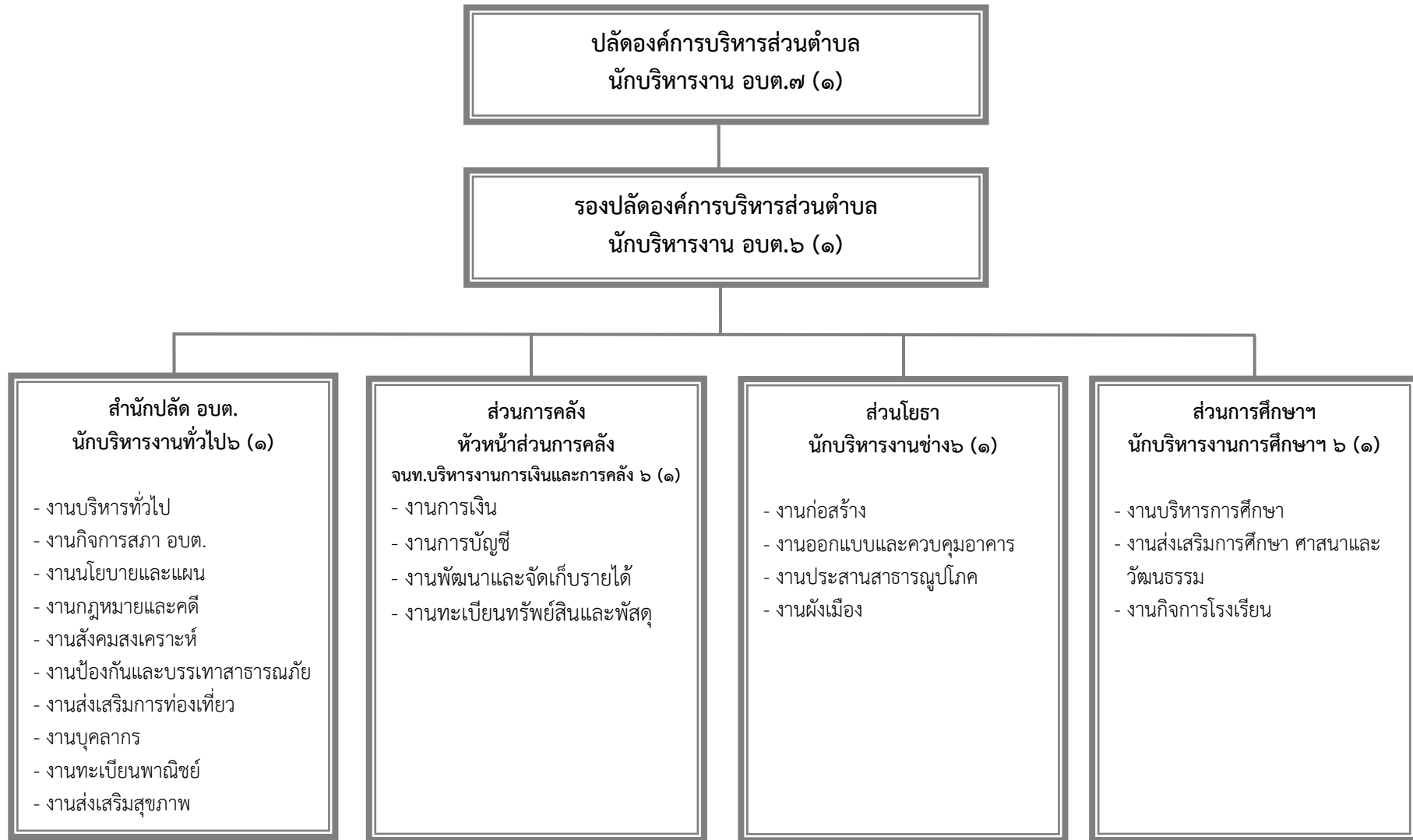
ที่	ชื่อสายงาน	ระดับตำแหน่ง	จำนวนทั้งหมด	จำนวนที่มีอยู่ปัจจุบัน		อัตราตำแหน่งที่คาดว่าจะต้องใช้ในช่วงระยะเวลา ๓ ปีข้างหน้า			อัตรากำลังคน เพิ่ม/ลด			ภาวะค่าใช้จ่ายเพิ่มขึ้น (๒)			ค่าใช้จ่ายรวม (๓)		
				จำนวน (คน)	เงินเดือน (๑)	๒๕๕๘	๒๕๕๙	๒๕๖๐	๒๕๕๘	๒๕๕๙	๒๕๖๐	๒๕๕๘	๒๕๕๙	๒๕๖๐	๒๕๕๘	๒๕๕๙	๒๕๖๐
๑	นักบริหารงาน อบต.	๗	๑	๑	๓๗๘,๓๖๐	๑	๑	๑	-	-	-	๑๒,๙๖๐	๑๓,๓๒๐	๑๓,๔๔๐	๓๙๑,๓๒๐	๔๐๔,๖๔๐	๔๑๘,๐๘๐
๒	นักบริหารงาน อบต.	๖	๑	๑	๓๔๔,๒๘๐	๑	๑	๑	-	-	-	๑๑,๑๖๐	๑๐,๙๒๐	๑๑,๑๖๐	๓๕๕,๔๔๐	๓๖๖,๓๖๐	๓๗๗,๕๒๐
สำนักงานปลัด																	
๓	นักบริหารงานทั่วไป	๖	๑	-	๒๗๘,๘๒๐	๑	๑	๑	-	-	-	๑๐,๗๔๐	๑๐,๗๔๐	๑๐,๗๔๐	๒๘๙,๕๖๐	๓๐๐,๓๐๐	๓๑๑,๐๔๐
๔	นักพัฒนาชุมชน	๖	๑	๑	๒๖๙,๘๘๐	๑	๑	๑	-	-	-	๑๐,๕๖๐	๑๐,๘๐๐	๑๑,๐๔๐	๒๘๐,๔๔๐	๒๙๑,๒๔๐	๓๐๒,๒๘๐
๕	เจ้าหน้าที่วิเคราะห์ฯ	๕	๑	๑	๒๐๓,๕๒๐	๑	๑	๑	-	-	-	๗,๓๒๐	๗,๔๔๐	๗,๒๐๐	๒๑๐,๘๔๐	๒๑๘,๖๘๐	๒๒๕,๗๒๐
๖	นิติกร	๓	๑	๑	๑๘๐,๗๒๐	๑	๑	๑	-	-	-	๕,๗๖๐	๗,๒๐๐	๗,๔๔๐	๑๘๖,๔๘๐	๑๙๓,๖๘๐	๒๐๑,๑๒๐
๗	บุคลากร	๓	๑	๑	๑๘๐,๗๒๐	๑	๑	๑	-	-	-	๕,๗๖๐	๗,๒๐๐	๗,๔๔๐	๑๘๖,๔๘๐	๑๙๓,๖๘๐	๒๐๑,๑๒๐
๘	เจ้าพนักงานธุรการ	๔	๑	๑	๑๗๘,๒๐๐	๑	๑	๑	-	-	-	๗,๐๘๐	๗,๐๘๐	๗,๔๔๐	๑๘๕,๒๘๐	๑๙๒,๓๖๐	๑๙๙,๖๐๐
๙	เจ้าหน้าที่บันทึกข้อมูล	๑-๓/๔	๑	-	-	-	-	-	-๑	-	-	-	-	-	-	-	-
พนักงานจ้างตามภารกิจ																	
๑๐	ผู้ช่วยนักพัฒนาชุมชน	-	๑	๑	๑๘๓,๒๔๐	๑	๑	๑	-	-	-	๗,๔๔๐	๗,๖๘๐	๘,๐๔๐	๑๙๐,๖๘๐	๑๙๘,๓๖๐	๒๐๖,๔๐๐
๑๑	ผู้ช่วยนักวิชาการส่งเสริมสุขภาพ	-	๑	-	-	๑	๑	๑	+๑	-	-	๑๘๐,๐๐๐	๗,๒๐๐	๗,๕๖๐	๑๘๐,๐๐๐	๑๘๗,๒๐๐	๑๙๔,๗๖๐
๑๒	ผู้ช่วยเจ้าหน้าที่ประชาสัมพันธ์	-	๑	-	-	๑	๑	๑	+๑	-	-	๑๑๒,๘๐๐	๔,๕๖๐	๔,๘๐๐	๑๑๗,๘๐๐	๑๒๓,๓๖๐	๑๒๖,๑๖๐
๑๓	ผู้ช่วยเจ้าหน้าที่ธุรการ	-	๑	๑	๑๒๐,๘๔๐	๑	๑	๑	-	-	-	๔,๙๒๐	๕,๐๔๐	๕,๒๘๐	๑๒๕,๗๖๐	๑๓๐,๘๐๐	๑๓๖,๐๘๐
๑๔	ผู้ช่วยเจ้าหน้าที่บันทึกข้อมูล	-	๑	๑	๑๑๒,๘๐๐	๑	๑	๑	-	-	-	๔,๕๖๐	๔,๘๐๐	๔,๙๒๐	๑๑๗,๓๖๐	๑๒๒,๑๖๐	๑๒๗,๐๘๐

ที่	ชื่อสายงาน	ระดับตำแหน่ง	จำนวนทั้งหมด	จำนวนที่มีอยู่ปัจจุบัน		อัตราตำแหน่งที่คาดว่าจะต้องใช้ในช่วงระยะเวลา ๓ ปีข้างหน้า			อัตรากำลังคน เพิ่ม/ลด			ภาวะค่าใช้จ่ายเพิ่มขึ้น (๒)			ค่าใช้จ่ายรวม (๓)		
				จำนวน (คน)	เงินเดือน (๑)	๒๕๕๘	๒๕๕๙	๒๕๖๐	๒๕๕๘	๒๕๕๙	๒๕๖๐	๒๕๕๘	๒๕๕๙	๒๕๖๐	๒๕๕๘	๒๕๕๙	๒๕๖๐
	พนักงานจ้างทั่วไป																
๑๕	พนักงานขับรถขยะ	-	๑	๑	๑๐๘,๐๐๐	๑	๑	๑	-	-	-	-	-	-	๑๐๘,๐๐๐	๑๐๘,๐๐๐	๑๐๘,๐๐๐
๑๖	พนักงานประจำรถขยะ	-	๒	๒	๒๑๖,๐๐๐	๒	๒	๒	-	-	-	-	-	-	๒๑๖,๐๐๐	๒๑๖,๐๐๐	๒๑๖,๐๐๐
๑๗	คนงานทั่วไป	-	๓	๓	๓๒๔,๐๐๐	๓	๓	๓	-	-	-	-	-	-	๓๒๔,๐๐๐	๓๒๔,๐๐๐	๓๒๔,๐๐๐
๑๘	ยาม	-	๑	๑	๑๐๘,๐๐๐	๑	๑	๑	-	-	-	-	-	-	๑๐๘,๐๐๐	๑๐๘,๐๐๐	๑๐๘,๐๐๐
๑๙	นักการภารโรง	-	๑	๑	๑๐๘,๐๐๐	๑	๑	๑	-	-	-	-	-	-	๑๐๘,๐๐๐	๑๐๘,๐๐๐	๑๐๘,๐๐๐
๒๐	พนักงานขับรถ	-	๑	๑	๑๐๘,๐๐๐	๑	๑	๑	-	-	-	-	-	-	๑๐๘,๐๐๐	๑๐๘,๐๐๐	๑๐๘,๐๐๐
กองคลัง																	
๒๑	หัวหน้าส่วนการคลัง (จนท.บริหารงานการเงินและบัญชี)	๖	๑	๑	๒๘๕,๘๔๐	๑	๑	๑	-	-	-	๑๐,๙๒๐	๑๑,๑๖๐	๑๑,๐๔๐	๒๙๖,๗๖๐	๓๐๗,๙๒๐	๓๑๘,๘๘๐
๒๒	เจ้าพนักงานการเงินและบัญชี	๒-๔/๕	๑	-	๑๙๘,๙๖๐	๑	๑	๑	-	-	-	๗,๐๘๐	๗,๐๘๐	๗,๐๘๐	๒๐๖,๐๔๐	๒๑๓,๑๒๐	๒๒๐,๒๐๐
๒๓	เจ้าพนักงานพัสดุ	๒-๔/๕	๑	-	๑๙๘,๙๖๐	๑	๑	๑	-	-	-	๗,๐๘๐	๗,๐๘๐	๗,๐๘๐	๒๐๖,๐๔๐	๒๑๓,๑๒๐	๒๒๐,๒๐๐
๒๔	เจ้าพนักงานจัดเก็บรายได้	๒-๔/๕	๑	-	๑๙๘,๙๖๐	๑	๑	๑	-	-	-	๗,๐๘๐	๗,๐๘๐	๗,๐๘๐	๒๐๖,๐๔๐	๒๑๓,๑๒๐	๒๒๐,๒๐๐
๒๕	เจ้าหน้าที่การเงินและบัญชี	๑-๓/๔	๒	-	๑๖๕,๗๘๐	๑	๑	๑	-	-	-	๕,๖๔๐	๕,๖๔๐	๕,๖๔๐	๑๗๑,๔๒๐	๑๗๗,๐๖๐	๑๘๒,๗๐๐
๒๖	เจ้าหน้าที่พัสดุ	๑-๓/๔	๑	-	๑๖๕,๗๘๐	๑	๑	๑	-	-	-	๕,๖๔๐	๕,๖๔๐	๕,๖๔๐	๑๗๑,๔๒๐	๑๗๗,๐๖๐	๑๘๒,๗๐๐
	พนักงานจ้างตามภารกิจ																
๒๗	ผู้ช่วยเจ้าหน้าที่จัดเก็บรายได้	-	๑	๑	๑๓๓,๓๒๐	๑	๑	๑	-	-	-	๕,๔๐๐	๕,๖๔๐	๕,๘๘๐	๑๓๘,๗๖๐	๑๔๔,๓๖๐	๑๕๐,๒๔๐
๒๘	ผู้ช่วยเจ้าหน้าที่การเงินและบัญชี	-	๑	๑	๑๑๓,๗๖๐	๑	๑	๑	-	-	-	๔,๕๖๐	๔,๘๐๐	๕,๐๔๐	๑๑๘,๓๒๐	๑๒๓,๑๒๐	๑๒๘,๑๖๐
๒๙	ผู้ช่วยเจ้าหน้าที่พัสดุ	-	๑	๑	๑๑๓,๗๖๐	๑	๑	๑	-	-	-	๔,๕๖๐	๔,๘๐๐	๕,๐๔๐	๑๑๘,๓๒๐	๑๒๓,๑๒๐	๑๒๘,๑๖๐
	พนักงานจ้างทั่วไป																
๓๐	คนงานทั่วไป	-	๑	๑	๑๐๘,๐๐๐	๑	๑	๑	-	-	-	-	-	-	๑๐๘,๐๐๐	๑๐๘,๐๐๐	๑๐๘,๐๐๐

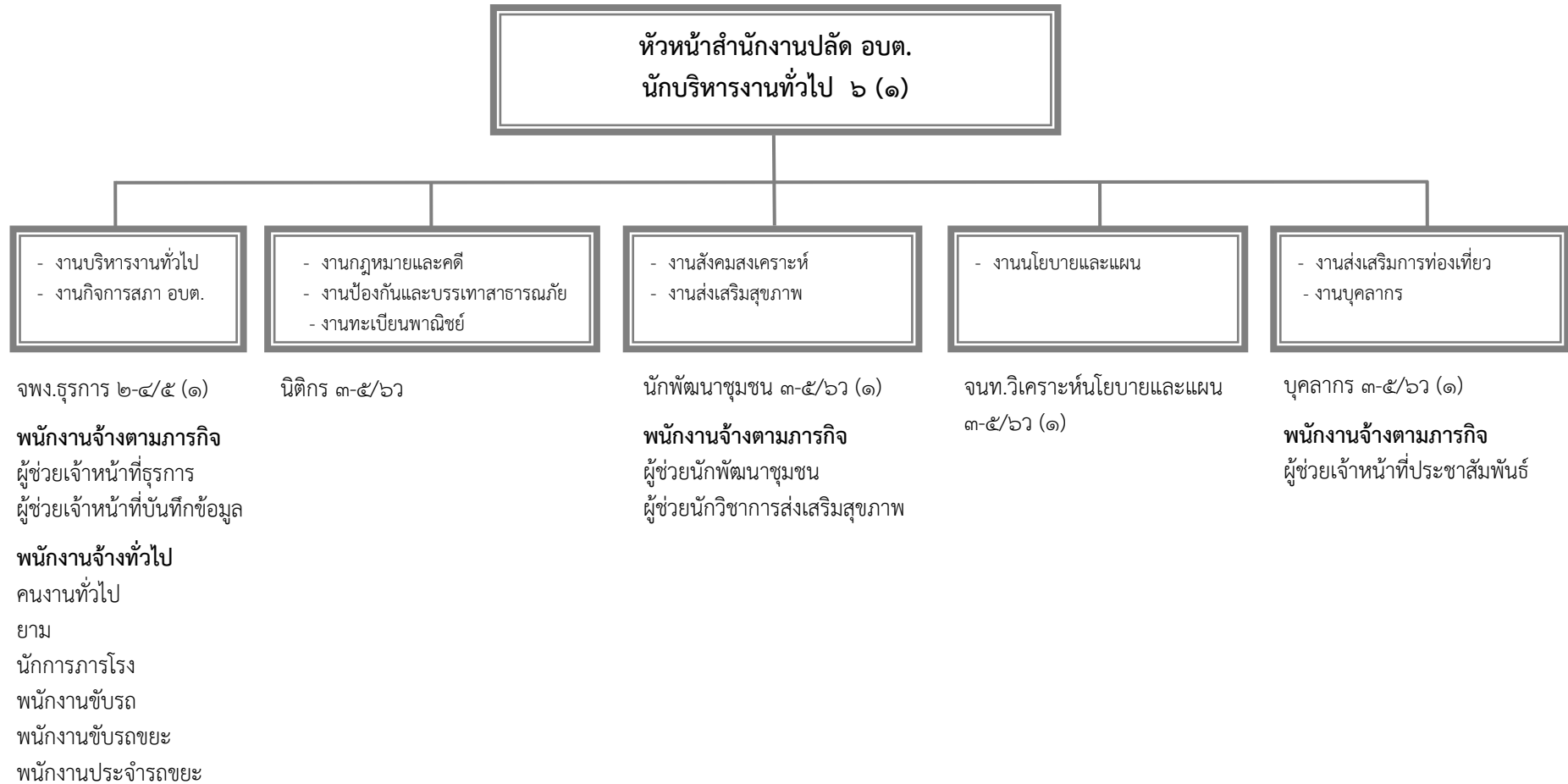
ที่	ชื่อสายงาน	ระดับตำแหน่ง	จำนวนทั้งหมด	จำนวนที่มีอยู่ปัจจุบัน		อัตราตำแหน่งที่คาดว่าจะต้องใช้ในช่วงระยะเวลา ๓ ปีข้างหน้า			อัตรากำลังคน เพิ่ม/ลด			ภาระค่าใช้จ่ายเพิ่มขึ้น (๒)			ค่าใช้จ่ายรวม (๓)		
				จำนวน (คน)	เงินเดือน (๑)	๒๕๕๘	๒๕๕๙	๒๕๖๐	๒๕๕๘	๒๕๕๙	๒๕๖๐	๒๕๕๘	๒๕๕๙	๒๕๖๐	๒๕๕๘	๒๕๕๙	๒๕๖๐
ส่วนโยธา																	
๓๑	นักบริหารงานช่าง	๖	๑	๑	๓๔๔,๒๘๐	๑	๑	๑	-	-	-	๑๑,๑๖๐	๑๐,๙๒๐	๑๑,๑๖๐	๓๕๕,๔๔๐	๓๖๖,๓๖๐	๓๗๗,๕๒๐
๓๒	นายช่างโยธา	๓	๑	๑	๑๕๙,๗๒๐	๑	๑	๑	-	-	-	๖,๑๒๐	๖,๐๐๐	๕,๘๘๐	๑๖๕,๘๔๐	๑๗๑,๘๔๐	๑๗๗,๗๒๐
	พนักงานจ้างตามภารกิจ																
๓๓	ผู้ช่วยเจ้าหน้าที่ธุรการ	-	๑	๑	๑๓๓,๓๒๐	๑	๑	๑	-	-	-	๕,๔๐๐	๕,๖๔๐	๕,๘๘๐	๑๓๓,๗๒๐	๑๔๔,๓๖๐	๑๕๐,๒๔๐
๓๔	ผู้ช่วยช่างโยธา	-	๑	๑	๑๑๓,๗๖๐	๑	๑	๑	-	-	-	๔,๕๖๐	๔,๘๐๐	๕,๐๔๐	๑๑๘,๓๒๐	๑๒๓,๑๒๐	๑๒๘,๑๖๐
๓๕	ผู้ช่วยช่างไฟฟ้า	-	๑	๑	๑๑๒,๘๐๐	๑	๑	๑	-	-	-	๔,๕๖๐	๔,๘๐๐	๔,๙๒๐	๑๑๗,๓๖๐	๑๒๒,๑๖๐	๑๒๗,๐๘๐
	พนักงานจ้างทั่วไป																
๓๖	พนักงานผลิตน้ำประปา	-	๓	๓	๓๒๔,๐๐๐	๑	๑	๑	-	-	-	-	-	-	๓๒๔,๐๐๐	๓๒๔,๐๐๐	๓๒๔,๐๐๐
๓๗	พนักงานจมนวดมนต์น้ำ	-	๑	๑	๑๐๘,๐๐๐	๑	๑	๑	-	-	-	-	-	-	๑๐๘,๐๐๐	๑๐๘,๐๐๐	๑๐๘,๐๐๐
ส่วนการศึกษา																	
๓๘	นักบริหารการศึกษา	๖	๑	-	๒๗๘,๘๒๐	๑	๑	๑	-	-	-	๑๐,๗๔๐	๑๐,๗๔๐	๑๐,๗๔๐	๒๘๙,๕๖๐	๓๐๐,๓๐๐	๓๑๑,๐๔๐
๓๙	นักวิชาการศึกษา	๕	๑	๑	๒๓๑,๖๐๐	๑	๑	๑	-	-	-	๘,๘๘๐	๘,๗๖๐	๘,๗๖๐	๒๔๐,๔๘๐	๒๔๙,๒๔๐	๒๕๘,๐๐๐
๔๐	ครูผู้ดูแลเด็ก	ครู	๔	๔	-	๔	๔	๔	-	-	-	-	-	-	-	-	-
๔๑	ครูผู้ดูแลเด็ก	ครูผู้ช่วย	๓	๓	-	๕	๕	๕	+๒	-	-	-	-	-	-	-	-
	พนักงานจ้างตามภารกิจ																
๔๒	ผู้ช่วยเจ้าหน้าที่ธุรการ	-	๑	๑	๑๑๓,๗๖๐	๑	๑	๑	-	-	-	๔,๕๖๐	๔,๘๐๐	๕,๐๔๐	๑๑๘,๓๒๐	๑๒๓,๑๒๐	๑๒๘,๑๖๐
๔๓	ผู้ดูแลเด็ก	-	๖	๖	-	๔	๔	๔	-๒	-	-	-	-	-	-	-	-
	พนักงานจ้างทั่วไป																
๔๔	ผู้ดูแลเด็ก	-	๑	๑	-	๑	๑	๑	-	-	-	-	-	-	-	-	-
(๔)	รวม		๕๘	๔๙	๗,๐๑๗,๓๖๐	๕๘	๕๘	๕๘	+๔	-	-	๔๙๕,๐๐๐	๒๑๙,๓๖๐	๒๒๓,๔๔๐	๗,๕๐๑,๕๖๐	๗,๗๒๐,๙๒๐	๗,๙๔๔,๓๖๐

ที่	ชื่อสายงาน	ระดับตำแหน่ง	จำนวนทั้งหมด	จำนวนที่มีอยู่ปัจจุบัน		อัตราตำแหน่งที่คาดว่าจะต้องใช้ในช่วงระยะเวลา ๓ ปีข้างหน้า			อัตรากำลังคน เพิ่ม/ลด			การกระจายเพิ่มขึ้น (๒)			ค่าใช้จ่ายรวม (๓)		
				จำนวน (คน)	เงินเดือน (๑)	๒๕๕๘	๒๕๕๙	๒๕๖๐	๒๕๕๘	๒๕๕๙	๒๕๖๐	๒๕๕๘	๒๕๕๙	๒๕๖๐	๒๕๕๘	๒๕๕๙	๒๕๖๐
(๕)	ประมาณการประโยชน์ตอบแทนอื่น ๒๐%														๑,๕๐๐,๓๑๒	๑,๕๔๔,๑๘๔	๑,๕๘๘,๘๗๒
(๖)	รวมค่าใช้จ่ายบุคคลทั้งสิ้น														๙,๐๐๑,๘๗๒	๙,๒๖๕,๑๐๔	๙,๕๓๓,๒๓๒
(๗)	คิดร้อยละ ๔๐ ของงบประมาณรายจ่ายประจำปี														๓๓.๐๕	๓๒.๓๙	๓๑.๗๔

๑๐. แผนภูมิโครงสร้างการแบ่งส่วนราชการตามแผนอัตรากำลัง ๓ ปี

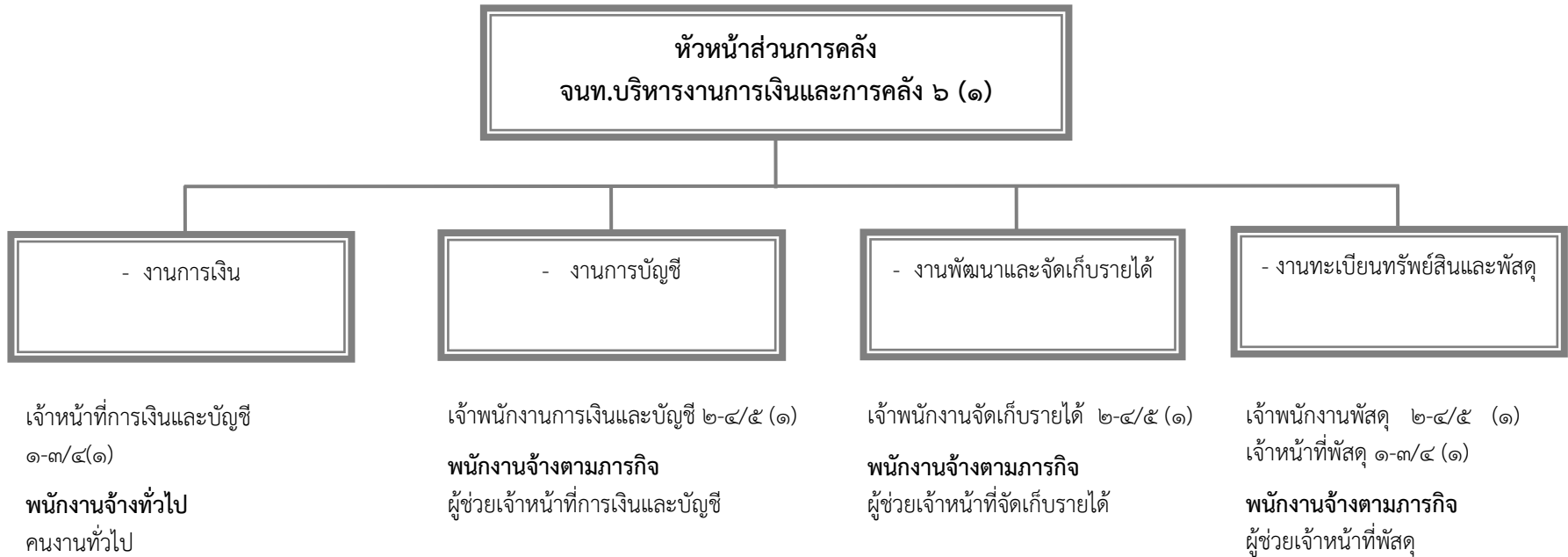


โครงสร้างของสำนักงานปลัด อบต.



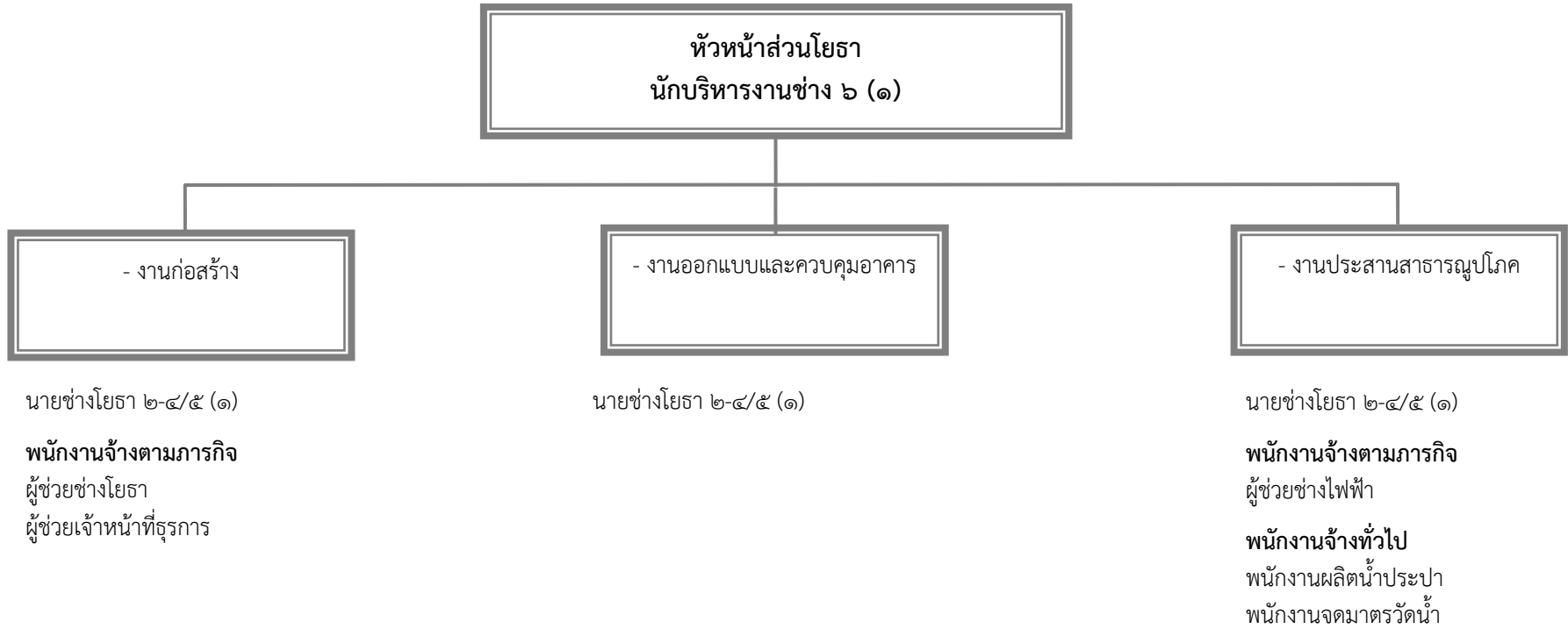
ระดับ	๖	๖ว	๕	๔	๓	๒	๑	พนักงานจ้างตามภารกิจ	พนักงานจ้างทั่วไป
จำนวน	๑	๑	-	๒	๒	-	-	๕	๙

โครงสร้างของส่วนการคลัง



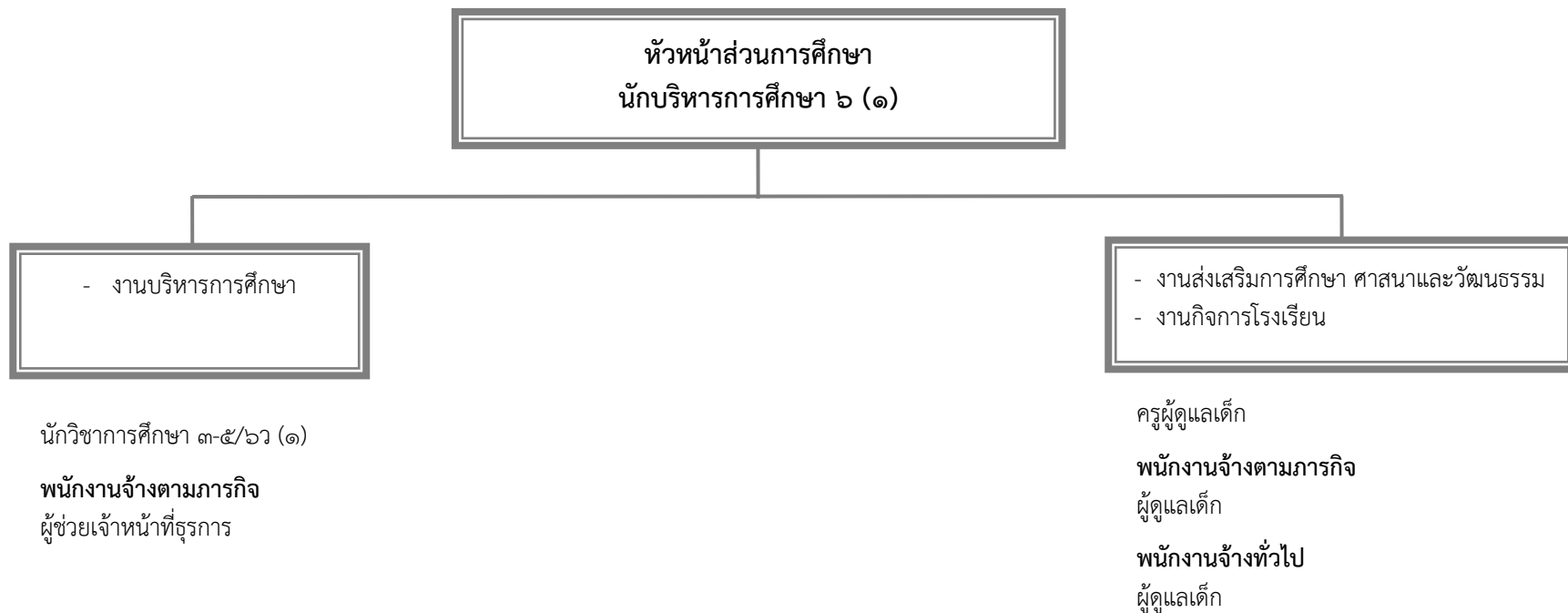
ระดับ	๖	๕	๔	๓	๒	๑	พนักงานจ้างตามภารกิจ	พนักงานจ้างทั่วไป
จำนวน	๑	-	-	-	-	-	๓	๑

โครงสร้างของส่วนโยธา



ระดับ	๖	๕	๔	๓	๒	๑	พนักงานจ้างตามภารกิจ	พนักงานจ้างทั่วไป
จำนวน	๑	-	-	๑	-	-	๓	๒

โครงสร้างของส่วนการศึกษา



ระดับ	๖	๕	๔	๓	๒	๑	ข้าราชการครู	พนักงานจ้างตามภารกิจ	พนักงานจ้างทั่วไป
จำนวน	-	๑	-	-	-	-	๙	๕	๑

หมายเหตุ : แนวทางการจัดโครงสร้างส่วนราชการปรากฏตามภาคผนวก

๑๑. บัญชีแสดงจัดคนลงสู่ตำแหน่งและการกำหนดเลขที่ตำแหน่งในส่วนราชการ

สำนักงานปลัดองค์การบริหารส่วนตำบล

ลำดับที่	ชื่อ-สกุล	คุณวุฒิ	กรอบอัตราเก่าเดิม			กรอบอัตรากำลังใหม่			เงินเดือน			หมายเหตุ
			เลขที่ตำแหน่ง	ตำแหน่ง	ระดับ	เลขที่ตำแหน่ง	ตำแหน่ง	ระดับ	เงินเดือน	เงินประจำตน.	เงินเพิ่มอื่นๆ	
๑	ส.ต.ต.สนิท ชาวเขาะ	ปริญญาโท	๐๐-๐๑๐๑-๐๐๑	นักบริหารงาน อบต.	๗	๐๐-๐๑๐๑-๐๐๑	นักบริหารงาน อบต.	๗	๓๓๖,๓๖๐	๔๒,๐๐๐		
		รป.ม.		(ปลัดองค์การบริหารส่วนตำบล)			(ปลัดองค์การบริหารส่วนตำบล)					
๒	นายประสาน พนการ	ปริญญาตรี	๐๑-๐๑๐๑-๐๐๒	นักบริหารงาน อบต.	๖	๐๑-๐๑๐๑-๐๐๒	นักบริหารงาน อบต.	๖	๓๐๒,๒๘๐	๔๒,๐๐๐		
				(รองปลัดองค์การบริหารส่วนตำบล)			(รองปลัดองค์การบริหารส่วนตำบล)					
๓	ว่าง	ปริญญาตรี	๐๑-๐๑๐๒-๐๐๑	นักบริหารงานทั่วไป	๖	๐๑-๐๑๐๒-๐๐๑	นักบริหารงานทั่วไป	๖	๒๗๘,๘๒๐			ว่างเดิม
				(หัวหน้าสำนักงานปลัด)			(หัวหน้าสำนักงานปลัด)					
๔	นางสาวสมปอง อยู่ดี	ปริญญาโท	๐๑-๐๗๐๔-๐๐๑	นักพัฒนาชุมชน	๖	๐๑-๐๗๐๔-๐๐๑	นักพัฒนาชุมชน	๖	๒๖๙,๘๘๐			
		รป.ม.										
๕	นายวุฒิศักดิ์ รอกฤต	ปริญญาตรี	๐๑-๐๒๐๑-๐๐๑	จนท.วิเคราะห์นโยบายและแผน	๔	๐๑-๐๒๐๑-๐๐๑	จนท.วิเคราะห์นโยบายและแผน	๔	๒๐๓,๕๒๐			
๖	นายไชยยัน นวลกึ่ง	ปริญญาตรี	๐๑-๐๒๐๒-๐๐๑	นิติกร	๓	๐๑-๐๒๐๒-๐๐๑	นิติกร	๓	๑๘๐,๗๒๐			
๗	นางสาวกนกสุดา พรหมโลก	ปริญญาโท	๐๑-๐๒๐๘-๐๐๑	บุคลากร	๓	๐๑-๐๒๐๘-๐๐๑	บุคลากร	๓	๑๘๐,๗๒๐			
		รป.ม.										
๘	นางสาววรรณดี อุไรรัมย์	ปวส.	๐๑-๐๒๑๒-๐๐๑	จพง.ธุรการ	๔	๐๑-๐๒๑๒-๐๐๑	จพง.ธุรการ	๔	๑๗๘,๒๐๐			
	พนักงานจ้างตามภารกิจ											
๙	นายสุวัชชัย กะสิริรักษ์	ปริญญาตรี	-	ผู้ช่วยนักพัฒนาชุมชน	-	-	ผู้ช่วยนักพัฒนาชุมชน	-	๑๘๓,๒๔๐			
๑๐	ว่าง	ปริญญาตรี	-	ผู้ช่วยนักวิชาการส่งเสริมสุขภาพ	-	-	ผู้ช่วยนักวิชาการส่งเสริมสุขภาพ	-	๑๘๐,๐๐๐			กำหนดใหม่
๑๑	ว่าง	ปวช.	-	ผู้ช่วยเจ้าหน้าที่ประชาสัมพันธ์	-	-	ผู้ช่วยเจ้าหน้าที่ประชาสัมพันธ์	-	๑๑๒,๘๐๐			กำหนดใหม่

สำนักงานปลัดองค์การบริหารส่วนตำบล (ต่อ)

ลำดับที่	ชื่อ-สกุล	คุณวุฒิ	กรอบอัตรากำลังเดิม			กรอบอัตรากำลังใหม่			เงินเดือน			หมายเหตุ
			เลขที่ตำแหน่ง	ตำแหน่ง	ระดับ	เลขที่ตำแหน่ง	ตำแหน่ง	ระดับ	เงินเดือน	เงินประจำตน.	เงินเพิ่มอื่นๆ	
๑๒	นางสาวรังสิมา หัสณีย์	ปวช.	-	ผู้ช่วยเจ้าหน้าที่ธุรการ	-	-	ผู้ช่วยเจ้าหน้าที่ธุรการ	-	๑๒๐,๘๔๐			
๑๓	ว่าง	ปวช.	-	ผู้ช่วยเจ้าหน้าที่บันทึกข้อมูล	-	-	ผู้ช่วยเจ้าหน้าที่บันทึกข้อมูล	-	๑๑๒,๘๐๐			ว่างเดิม
	พนักงานจ้างทั่วไป											
๑๔	นายสถาพร วาหารักษ์	ไม่จำกัด	-	พนักงานขับรถ	-	-	พนักงานขับรถ	-	๑๐๘,๐๐๐			
๑๕	นายอนุชัย หอมหวาน	ไม่จำกัด	-	พนักงานขับรถขยะ	-	-	พนักงานขับรถขยะ	-	๑๐๘,๐๐๐			
๑๖	นายวิรัตน์ มุดกิจ	ไม่จำกัด	-	พนักงานประจำรถขยะ	-	-	พนักงานประจำรถขยะ	-	๑๐๘,๐๐๐			
๑๗	นายเจ๊ะหลอ ห้วยลึก	ไม่จำกัด	-	พนักงานประจำรถขยะ	-	-	พนักงานประจำรถขยะ	-	๑๐๘,๐๐๐			
๑๘	นายณรงค์ ประสงค์ผล	ไม่จำกัด	-	คนงานทั่วไป	-	-	คนงานทั่วไป	-	๑๐๘,๐๐๐			
๑๙	นายชำนาญ หัสณีย์	ไม่จำกัด	-	คนงานทั่วไป	-	-	คนงานทั่วไป	-	๑๐๘,๐๐๐			
๒๐	นายรื้อหยาบ หัสณีย์	ไม่จำกัด	-	คนงานทั่วไป	-	-	คนงานทั่วไป	-	๑๐๘,๐๐๐			
๒๑	นายทินกร หยี่หล้าหนี	ไม่จำกัด	-	ยาม	-	-	ยาม	-	๑๐๘,๐๐๐			
๒๒	นางใหม่ฉำหอร วะจิตี	ไม่จำกัด	-	นักการ/ ภารโรง	-	-	นักการ/ ภารโรง	-	๑๐๘,๐๐๐			

ส่วนการคลัง

ลำดับที่	ชื่อ-สกุล	คุณวุฒิ	กรอบอัตรากำลังเดิม			กรอบอัตรากำลังใหม่			เงินเดือน			หมายเหตุ
			เลขที่ตำแหน่ง	ตำแหน่ง	ระดับ	เลขที่ตำแหน่ง	ตำแหน่ง	ระดับ	เงินเดือน	เงินประจำตน.	เงินเพิ่มอื่นๆ	
๑	นายสมศักดิ์ คงรักษา	ปวท.	๐๔-๐๑๐๓-๐๐๑	หัวหน้าส่วนการคลัง	๖	๐๔-๐๑๐๓-๐๐๑	หัวหน้าส่วนการคลัง	๖	๒๘๕,๘๔๐			
				(จนท.บริหารงานการเงินและการคลัง)			(จนท.บริหารงานการเงินและการคลัง)					
๒	ว่าง	ปวส.	๐๔-๐๓๐๖-๐๐๑	เจ้าพนักงานการเงินและบัญชี	๒-๔/๕	๐๔-๐๓๐๖-๐๐๑	เจ้าพนักงานการเงินและบัญชี	๒-๔/๕	๑๙๘,๙๖๐			

ส่วนการคลัง (ต่อ)

ลำดับที่	ชื่อ-สกุล	คุณวุฒิ	กรอบอัตรากำลังเดิม			กรอบอัตรากำลังใหม่			เงินเดือน			หมายเหตุ
			เลขที่ ตำแหน่ง	ตำแหน่ง	ระดับ	เลขที่ ตำแหน่ง	ตำแหน่ง	ระดับ	เงินเดือน	เงินประจำ ตน.	เงินเพิ่ม อื่นๆ	
๓	ว่าง	ปวส.	๐๔-๐๓๑๓-๐๐๑	เจ้าพนักงานพัสดุ	๒-๔/๕	๐๔-๐๓๑๓-๐๐๑	เจ้าพนักงานพัสดุ	๒-๔/๕	๑๙๘,๙๖๐			
๔	ว่าง	ปวส.	๐๔-๐๓๐๙-๐๐๑	เจ้าพนักงานจัดเก็บรายได้	๒-๔/๕	๐๔-๐๓๐๙-๐๐๑	เจ้าพนักงานจัดเก็บรายได้	๒-๔/๕	๑๙๘,๙๖๐			
๕	ว่าง	ปวช.	๐๔-๐๓๐๕-๐๐๑	เจ้าหน้าที่การเงินและบัญชี	๑-๓/๔	๐๔-๐๓๐๕-๐๐๑	เจ้าหน้าที่การเงินและบัญชี	๑-๓/๔	๑๖๕,๗๘๐			
๖	ว่าง	ปวช.	๐๔-๐๓๑๒-๐๐๑	เจ้าหน้าที่พัสดุ	๑-๓/๔	๐๔-๐๓๑๒-๐๐๑	เจ้าหน้าที่พัสดุ	๑-๓/๔	๑๖๕,๗๘๐			
	พนักงานจ้างตามภารกิจ											
๗	นายนันทวัฒน์ หัสนี	ปวช.	-	ผู้ช่วยเจ้าหน้าที่จัดเก็บรายได้	-	-	ผู้ช่วยเจ้าหน้าที่จัดเก็บรายได้	-	๑๓๓,๓๒๐			
๘	นางโชติกา มัชการ	ปวช.	-	ผู้ช่วยเจ้าหน้าที่การเงินและบัญชี	-	-	ผู้ช่วยเจ้าหน้าที่การเงินและบัญชี	-	๑๑๓,๗๖๐			
๙	นางวิลาวรรณ เย็นเอง	ปวช.	-	ผู้ช่วยเจ้าหน้าที่พัสดุ	-	-	ผู้ช่วยเจ้าหน้าที่พัสดุ	-	๑๑๓,๗๖๐			
	พนักงานจ้างทั่วไป											
๑๐	นางสาวศันสนีย์ ทำไทย	ไม่จำกัด	-	คนงานทั่วไป	-	-	คนงานทั่วไป	-	๑๐๘,๐๐๐			

ส่วนโยธา

ลำดับ ที่	ชื่อ-สกุล	คุณวุฒิ	กรอบอัตรากำลังเดิม			กรอบอัตรากำลังใหม่			เงินเดือน			หมายเหตุ
			เลขที่ ตำแหน่ง	ตำแหน่ง	ระดับ	เลขที่ ตำแหน่ง	ตำแหน่ง	ระดับ	เงินเดือน	เงิน ประจำ ตน.	เงินเพิ่ม อื่นๆ	
๑	นายเมธี หัสนีย์	ปริญญาตรี	๐๕-๐๑๐๔-๐๐๑	นักบริหารงานช่าง	๖	๐๕-๐๑๐๔-๐๐๑	นักบริหารงานช่าง	๖	๓๐๒,๒๘๐	๔๒,๐๐๐		
๒	นายประยุทธ์ ชาญชน	ปวส.	๐๕-๐๕๐๓-๐๐๑	นายช่างโยธา	๓	๐๕-๐๕๐๓-๐๐๑	นายช่างโยธา	๓	๑๕๙,๗๒๐			
	พนักงานจ้างตามภารกิจ											
๓	นางสาวขวัญจิตร ขนาดผล	ปวช.	-	ผู้ช่วยเจ้าหน้าที่ธุรการ	-	-	ผู้ช่วยเจ้าหน้าที่ธุรการ	-	๑๓๓,๓๒๐			
๔	นายสุริยะ ผลการ	ปวช.	-	ผู้ช่วยช่างโยธา	-	-	ผู้ช่วยช่างโยธา	-	๑๑๓,๗๖๐			

ส่วนโยธา (ต่อ)

ลำดับที่	ชื่อ-สกุล	คุณวุฒิ	กรอบอัตรากำลังเดิม			กรอบอัตรากำลังใหม่			เงินเดือน			หมายเหตุ
			เลขที่ตำแหน่ง	ตำแหน่ง	ระดับ	เลขที่ตำแหน่ง	ตำแหน่ง	ระดับ	เงินเดือน	เงินประจำตน.	เงินเพิ่มอื่นๆ	
๕	นายสุรชาติ โบบทอง	ปวช.	-	ผู้ช่วยช่างไฟฟ้า	-	-	ผู้ช่วยช่างไฟฟ้า	-	๑๑๒,๘๐๐			
	พนักงานจ้างทั่วไป											
๖	นายอาหลี หัสนี้อย	ม.๓	-	พนักงานผลิตน้ำประปา	-	-	พนักงานผลิตน้ำประปา	-	๑๐๘,๐๐๐			
๗	นายวินัย หยี่หล้าหนี	ม.๓	-	พนักงานผลิตน้ำประปา	-	-	พนักงานผลิตน้ำประปา	-	๑๐๘,๐๐๐			
๘	นายวิทยา ป่อหนา	ม.๓	-	พนักงานผลิตน้ำประปา	-	-	พนักงานผลิตน้ำประปา	-	๑๐๘,๐๐๐			
๙	นางสาวมยุรา จำเนียร	ม.๓	-	พนักงานจดมาตราวัดน้ำ	-	-	พนักงานจดมาตราวัดน้ำ	-	๑๐๘,๐๐๐			

ส่วนการศึกษา

ลำดับที่	ชื่อ-สกุล	คุณวุฒิ	กรอบอัตรากำลังเดิม			กรอบอัตรากำลังใหม่			เงินเดือน			หมายเหตุ
			เลขที่ตำแหน่ง	ตำแหน่ง	ระดับ	เลขที่ตำแหน่ง	ตำแหน่ง	ระดับ	เงินเดือน	เงินประจำตน.	เงินเพิ่มอื่นๆ	
๑	ว่าง	ปริญญาตรี	๐๘-๐๑๐๘-๐๐๑	นักบริหารการศึกษา	๖	๐๘-๐๑๐๘-๐๐๑	นักบริหารการศึกษา	๖	๒๗๘,๘๒๐			ว่างเดิม
๒	นายสุวิต โบบทอง	ปริญญาตรี	๐๘-๐๘๐๕-๐๐๑	นักวิชาการศึกษา	๕	๐๘-๐๘๐๕-๐๐๑	นักวิชาการศึกษา	๕	๒๓๑,๖๐๐			
๓	นางสาวสุวรรณา คาวิจิตร	ปริญญาตรี	๘๒-๒-๐๐๒๐	ครูผู้ดูแลเด็ก	คศ.๑	๘๒-๒-๐๐๒๐	ครูผู้ดูแลเด็ก	คศ.๑	-			เงินอุดหนุน
๔	นางสาวนันทิยา หวันเมือง	ปริญญาตรี	๘๒-๒-๐๐๒๑	ครูผู้ดูแลเด็ก	คศ.๑	๘๒-๒-๐๐๒๑	ครูผู้ดูแลเด็ก	คศ.๑	-			เงินอุดหนุน
๕	นางสาวอรุณี มาลาวยจันทร์	ปริญญาตรี	๘๒-๒-๐๐๒๒	ครูผู้ดูแลเด็ก	คศ.๑	๘๒-๒-๐๐๒๒	ครูผู้ดูแลเด็ก	คศ.๑	-			เงินอุดหนุน
๖	นางกิตติยา นาวงศ์	ปริญญาตรี	๘๒-๒-๐๐๒๓	ครูผู้ดูแลเด็ก	คศ.๑	๘๒-๒-๐๐๒๓	ครูผู้ดูแลเด็ก	คศ.๑	-			เงินอุดหนุน
๗	นางสาวมันนา กะมินสิน	ปริญญาตรี	๘๒-๒-๐๐๗๖	ครูผู้ดูแลเด็ก	ครูผู้ช่วย	๘๒-๒-๐๐๗๖	ครูผู้ดูแลเด็ก	ครูผู้ช่วย	-			เงินอุดหนุน
๘	นางสาวอารมภ์ คาวิจิตร	ปริญญาตรี	๘๒-๒-๐๐๗๗	ครูผู้ดูแลเด็ก	ครูผู้ช่วย	๘๒-๒-๐๐๗๗	ครูผู้ดูแลเด็ก	ครูผู้ช่วย	-			เงินอุดหนุน
๙	นางสาวหำมีต้า ประมวลการ	ปริญญาตรี	๘๒-๒-๐๐๗๕	ครูผู้ดูแลเด็ก	ครูผู้ช่วย	๘๒-๒-๐๐๗๕	ครูผู้ดูแลเด็ก	ครูผู้ช่วย	-			เงินอุดหนุน

ส่วนการศึกษา (ต่อ)

ลำดับที่	ชื่อ-สกุล	คุณวุฒิ	กรอบอัตราเก่าดั้งเดิม			กรอบอัตราค่าจ้างใหม่			เงินเดือน			หมายเหตุ
			เลขที่ตำแหน่ง	ตำแหน่ง	ระดับ	เลขที่ตำแหน่ง	ตำแหน่ง	ระดับ	เงินเดือน	เงินประจำตน.	เงินเพิ่มอื่นๆ	
๑๐	ว่าง	ปริญญาตรี	๘๒-๒-๐๑๒๑	ครูผู้ดูแลเด็ก	ครูผู้ช่วย	๘๒-๒-๐๑๒๑	ครูผู้ดูแลเด็ก	ครูผู้ช่วย	-			เงินอุดหนุน
๑๑	ว่าง	ปริญญาตรี	๘๒-๒-๐๑๒๒	ครูผู้ดูแลเด็ก	ครูผู้ช่วย	๘๒-๒-๐๑๒๒	ครูผู้ดูแลเด็ก	ครูผู้ช่วย	-			เงินอุดหนุน
	พนักงานจ้างตามภารกิจ											
๑๒	นางสาวไลพร คาวิจิตร	ปวช.	-	ผู้ช่วยเจ้าหน้าที่ธุรการ	-	-	ผู้ช่วยเจ้าหน้าที่ธุรการ	-	๑๑๒,๘๐๐			
๑๓	นางสาวจรรยา โบบทอง	ปวช.	-	ผู้ดูแลเด็ก	-	-	ผู้ดูแลเด็ก	-	-			เงินอุดหนุน
๑๔	นางสาวศิชากร โบบทอง	ปวช.	-	ผู้ดูแลเด็ก	-	-	ผู้ดูแลเด็ก	-	-			เงินอุดหนุน
๑๕	นางสาวปราณี ประสงค์ผล	ปวช.	-	ผู้ดูแลเด็ก	-	-	ผู้ดูแลเด็ก	-	-			เงินอุดหนุน
๑๖	นางสาวสุมาลี หอมหวล	ปวช.	-	ผู้ดูแลเด็ก	-	-	ผู้ดูแลเด็ก	-	-			เงินอุดหนุน
๑๗	นางสาวหนึ่งฤทัย ประสงค์ผล	ปวช.	-	ผู้ดูแลเด็ก	-	-	ผู้ดูแลเด็ก	-	-			เงินอุดหนุน
๑๘	นางสาววรรณิ ผลการ	ปวช.	-	ผู้ดูแลเด็ก	-	-	ผู้ดูแลเด็ก	-	-			เงินอุดหนุน
	พนักงานจ้างทั่วไป											
๑๙	นางกนกวรรณ พนการ	ปวช.	-	ผู้ดูแลเด็ก	-	-	ผู้ดูแลเด็ก	-	-			เงินอุดหนุน

หมายเหตุ : แนวทางการจัดบัญชีแสดงจัดคนลงสู่ตำแหน่งและการกำหนดเลขที่ตำแหน่งในส่วนราชการปรากฏตามภาคผนวก

๑๒. แนวทางการพัฒนาข้าราชการหรือพนักงานส่วนท้องถิ่น

พนักงานส่วนตำบลองค์การบริหารส่วนตำบลบ่อแสน ได้กำหนดแนวทางการพัฒนาพนักงานส่วนตำบลและพนักงานจ้างขององค์การบริหารส่วนตำบลบ่อแสน โดยมุ่งเน้นในเรื่องการปฏิบัติหน้าที่ด้วยความซื่อสัตย์สุจริตอย่างเต็มกำลังความสามารถ ด้วยความถูกต้อง รอบคอบ รวดเร็วและรับผิดชอบ มีคุณธรรมและจริยธรรมในการปฏิบัติงานในหน้าที่ โดยคำนึงถึงประโยชน์ของราชการและให้บริการประชาชนอย่างเสมอภาคเป็นสำคัญ

องค์การบริหารส่วนตำบลบ่อแสน จะกำหนดแนวทางการพัฒนาพนักงานส่วนตำบล โดยการจัดทำแผนแม่บทการพัฒนาพนักงานส่วนตำบล เพื่อเพิ่มพูนความรู้ ทักษะ ทักษะคนดี ส่งเสริมการมีคุณธรรมและจริยธรรม อันจะทำให้การปฏิบัติหน้าที่ของพนักงานส่วนตำบลและพนักงานจ้างขององค์การบริหารส่วนตำบลบ่อแสนเป็นไปอย่างมีประสิทธิภาพและเกิดประสิทธิผล โดยให้พนักงานส่วนตำบลและพนักงานจ้างทุกคน ทุกตำแหน่งได้มีโอกาสที่จะได้รับการพัฒนาภายในช่วงระยะเวลาตามแผนอัตรากำลัง ๓ ปี ทั้งนี้วิธีการพัฒนา อาจใช้วิธีการใดวิธีการหนึ่งหรือหลายวิธี อาทิ การปฐมนิเทศ การฝึกอบรม การศึกษาดูงาน การประชุมเชิงปฏิบัติการ ฯลฯ ประกอบในการพัฒนาพนักงานส่วนตำบลและพนักงานจ้าง เพื่อให้การดำเนินงานขององค์การบริหารส่วนตำบลบ่อแสนเป็นไปอย่างมีประสิทธิภาพและประสิทธิผล บังเกิดผลดีต่อประชาชนและท้องถิ่นต่อไป

๑๓. ประกาศคุณธรรม จริยธรรมของข้าราชการหรือพนักงานส่วนท้องถิ่น

องค์การบริหารส่วนตำบลบ่อแสน ได้ประกาศคุณภาพ จริยธรรมของพนักงานส่วนตำบลและพนักงานจ้าง ดังนี้

๑. พนักงานส่วนตำบลบ่อแสน จะพึงปฏิบัติหน้าที่ด้วยความซื่อสัตย์ สุจริตและเที่ยงธรรม
๒. พนักงานส่วนตำบลบ่อแสน จะพึงปฏิบัติหน้าที่ราชการด้วยความอดุสาหะ เอาใจใส่ ระมัดระวังรักษาประโยชน์ของทางราชการอย่างเต็มกำลังความสามารถ
๓. พนักงานส่วนตำบลบ่อแสน จะพึงปฏิบัติตนต่อผู้ร่วมงานด้วยความสุภาพเรียบร้อย รักษาความสามัคคี และไม่กระทำการอย่างใดที่เป็นการกลั่นแกล้งกัน
๔. พนักงานส่วนตำบลบ่อแสน จะพึงต้อนรับ ให้ความสะดวก ให้ความเป็นธรรม และให้การสงเคราะห์แก่ประชาชนผู้มาติดต่อราชการเกี่ยวกับหน้าที่ของตน โดยไม่ชักช้าและด้วยความสุภาพเรียบร้อย ไม่ดูหมิ่น เหยียดหยาม กดขี่ หรือข่มเหง ประชาชนผู้มาติดต่อราชการ

ภาคผนวก

ประมวลจริยธรรมของข้าราชการ
ขององค์การบริหารส่วนตำบลบ่อแสน จังหวัดพังงา

พ.ศ. ๒๕๕๘

ประมวลจริยธรรมของข้าราชการนี้จัดทำตามเจตนารมณ์ของรัฐธรรมนูญแห่งราชอาณาจักรไทย พุทธศักราช ๒๕๕๐ มาตรา ๒๗๙ โดยมีวัตถุประสงค์เพื่อ

๑. เป็นเครื่องมือกำกับความประพฤติของข้าราชการ ที่สร้างความโปร่งใส มีมาตรฐานในการปฏิบัติงานที่ชัดเจนและเป็นสากล

๒. ยึดถือเป็นหลักการและแนวทางปฏิบัติอย่างสม่ำเสมอ ทั้งในระดับองค์กรและระดับบุคคล และเป็นเครื่องมือการตรวจสอบการทำงานด้านต่างๆ ขององค์การบริหารส่วนตำบลบ่อแสน เพื่อให้การดำเนินงานเป็นไปตามหลักคุณธรรม จริยธรรม มีประสิทธิภาพและประสิทธิผล

๓. ทำให้เกิดรูปแบบองค์กรอันเป็นที่ยอมรับเพิ่มความน่าเชื่อถือ เกิดความมั่นใจแก่ผู้รับบริการและประชาชนทั่วไป ตลอดจนผู้มีส่วนได้เสีย

๔. ให้เกิดพันธะผูกพันระหว่างองค์กรและข้าราชการในทุกระดับ โดยให้ฝ่ายบริหารใช้อำนาจในขอบเขต สร้างระบบความรับผิดชอบของข้าราชการต่อตนเอง ต่อองค์กร ต่อผู้บังคับบัญชาต่อประชาชน และต่อสังคม ตามลำดับ

๕. ป้องกันการแสวงหาประโยชน์โดยมิชอบและความขัดแย้งทางผลประโยชน์ที่อาจเกิดขึ้น รวมทั้งเสริมสร้างความโปร่งใสในการปฏิบัติงานทั้งนี้รวมถึงเพื่อใช้เป็นค่านิยมร่วมสำหรับองค์กรและข้าราชการทุกคน พึงยึดถือเป็นแนวทางปฏิบัติควบคู่ไปกับระเบียบและกฎข้อบังคับอื่นๆอย่างทั่วถึงและมีประสิทธิภาพ ดังนี้

หมวด ๑

บททั่วไป

ข้อ ๑ ในประมวลจริยธรรมนี้

“ประมวลจริยธรรม” หมายถึง ประมวลจริยธรรมของข้าราชการขององค์การบริหารส่วนตำบลบ่อแสน

“ข้าราชการ” หมายถึง ข้าราชการส่วนท้องถิ่น ข้าราชการส่วนท้องถิ่นสามัญ ข้าราชการครู และบุคลากรทางการศึกษา ตามที่บัญญัติไว้ในพระราชบัญญัติระเบียบข้าราชการส่วนท้องถิ่นรวมถึงพนักงานจ้าง ลูกจ้างขององค์กรปกครองส่วนท้องถิ่น

“คณะกรรมการจริยธรรม” หมายถึง คณะกรรมการจริยธรรมประจำองค์การบริหารส่วนตำบลบ่อแสน

ข้อ ๒ ให้นายกองค์การบริหารส่วนตำบลบ่อแสนรักษาการตามประมวลจริยธรรมนี้

หมวด ๒
มาตรฐานจริยธรรม

ส่วนที่ ๑

มาตรฐานจริยธรรมอันเป็นค่านิยมหลัก
สำหรับข้าราชการ ขององค์การบริหารส่วนตำบลบ่อแสน

ข้อ ๓ ข้าราชการขององค์การบริหารส่วนตำบลบ่อแสนทุกคน มีหน้าที่ดำเนินการให้เป็นไปตามกฎหมาย เพื่อรักษาประโยชน์ส่วนรวม เป็นกลางทางการเมือง อำนวยความสะดวกและให้บริการแก่ประชาชนตามหลักธรรมาภิบาล โดยจะต้องยึดมั่นในค่านิยมหลัก ๑๐ ประการ ดังนี้

- (๑) การยึดมั่นในระบอบประชาธิปไตยอันมีพระมหากษัตริย์ทรงเป็นประมุข
- (๒) การยึดมั่นในคุณธรรมและจริยธรรม
- (๓) การมีจิตสำนึกที่ดี ซื่อสัตย์ และรับผิดชอบ
- (๔) การยึดถือประโยชน์ของประเทศไทยเหนือกว่าประโยชน์ส่วนตนและไม่มีผลประโยชน์ทับซ้อน
- (๕) การยืนหยัดทำในสิ่งที่ถูกต้อง เป็นธรรม และถูกกฎหมาย
- (๖) การให้บริการแก่ประชาชนด้วยความรวดเร็ว มีอัธยาศัย และไม่เลือกปฏิบัติ
- (๗) การให้ข้อมูลข่าวสารแก่ประชาชนอย่างครบถ้วน ถูกต้องและไม่บิดเบือนข้อเท็จจริง
- (๘) การมุ่งผลสัมฤทธิ์ของงาน รักษามาตรฐาน มีคุณภาพ โปร่งใส และตรวจสอบได้
- (๙) การยึดมั่นในหลักจรรยาวิชาชีพขององค์กร
- (๑๐) การสร้างจิตสำนึกให้ประชาชนในท้องถิ่นประพฤติตนเป็นพลเมืองที่ดีร่วมกันพัฒนาชุมชนให้น่าอยู่คู่คุณธรรมและดูแลสุขภาพสิ่งแวดล้อมให้สอดคล้องรัฐธรรมนูญฉบับปัจจุบัน

ส่วนที่ ๒

จรรยาวิชาชีพขององค์กร

ข้อ ๔ ข้าราชการขององค์การบริหารส่วนตำบลบ่อแสน ต้องจงรักภักดีต่อชาติ ศาสนาและพระมหากษัตริย์

ข้อ ๕ ข้าราชการขององค์การบริหารส่วนตำบลบ่อแสน ต้องเป็นแบบอย่างที่ดีในการรักษาไว้และปฏิบัติตามรัฐธรรมนูญแห่งราชอาณาจักรไทยทุกประการ

ข้อ ๖ ข้าราชการขององค์การบริหารส่วนตำบลบ่อแสนต้องเป็นแบบอย่างที่ดีในการเป็นพลเมืองดีเคารพและปฏิบัติตามกฎหมายอย่างเคร่งครัด

ข้อ ๗ ข้าราชการขององค์การบริหารส่วนตำบลบ่อแสนต้องไม่ประพฤติตนอันอาจก่อให้เกิดความเสื่อมเสียต่อเกียรติภูมิของตำแหน่งหน้าที่

ข้อ ๘ ข้าราชการขององค์การบริหารส่วนตำบลบ่อแสน ต้องปฏิบัติหน้าที่อย่างเต็มกำลังความสามารถด้วยความเสียสละ ทุ่มเทศติปัญญา ความรู้ความสามารถ ให้บรรลุผลสำเร็จและมีประสิทธิภาพตามภาระหน้าที่ที่ได้รับมอบหมาย เพื่อให้เกิดประโยชน์สูงสุดแก่ประเทศชาติและประชาชน

ข้อ ๙ ข้าราชการขององค์การบริหารส่วนตำบลบ่อแสน ต้องมุ่งแก้ปัญหาความเดือดร้อนของประชาชนด้วยความเป็นธรรม รวดเร็ว และมุ่งเสริมสร้างความเข้าใจอันดีระหว่างหน่วยงานและประชาชน

ข้อ ๑๐ ข้าราชการขององค์การบริหารส่วนตำบลบ่อแสนต้องปฏิบัติหน้าที่ด้วยความสุภาพ เรียบร้อยมีอัธยาศัย

ข้อ ๑๑ ข้าราชการขององค์การบริหารส่วนตำบลบ่อแสน ต้องรักษาความลับที่ได้จากการปฏิบัติหน้าที่การเปิดเผยข้อมูลที่เป็นความลับโดยข้าราชการ/พนักงานจะกระทำได้ต่อเมื่อมีอำนาจหน้าที่และได้รับอนุญาตจากผู้บังคับบัญชา หรือเป็นไปตามที่กฎหมายกำหนดเท่านั้น

ข้อ ๑๒ ข้าราชการขององค์การบริหารส่วนตำบลบ่อแสน ต้องรักษาและเสริมสร้างความสามัคคีระหว่างผู้ร่วมงาน พร้อมทั้งให้ความช่วยเหลือเกื้อกูลซึ่งกันและกันในทางที่ชอบ

ข้อ ๑๓ ข้าราชการขององค์การบริหารส่วนตำบลบ่อแสน ต้องไม่ใช้สถานะหรือตำแหน่งไปแสวงหาประโยชน์ที่มีควรได้สำหรับตนเองหรือผู้อื่น ไม่ว่าจะเป็ประโยชน์ในทางทรัพย์สินหรือไม่ก็ตาม ตลอดจนไม่รับของขวัญ ของกำนัล หรือประโยชน์อื่นใดจากผู้ร้องเรียน หรือบุคคลที่เกี่ยวข้องเพื่อประโยชน์ต่างๆ อันอาจเกิดจากการปฏิบัติหน้าที่ของตน เว้นแต่เป็นการให้โดยธรรมจรรยาหรือการให้ตามประเพณี

ข้อ ๑๔ ข้าราชการขององค์การบริหารส่วนตำบลบ่อแสน ต้องประพฤติตนให้สามารถทำงานร่วมกับผู้อื่นด้วยความสุภาพ มีน้ำใจ มีมนุษยสัมพันธ์อันดี ต้องไม่ปิดบังข้อมูลที่จำเป็นในการปฏิบัติงานของเพื่อนร่วมงาน และไม่นำผลงานของผู้อื่นมาแอบอ้างเป็นผลงานของตน

ส่วนที่ ๓

จรรยาวิชาชีพ (ถ้ามี)

ข้อ ๑๕ จรรยาบรรณทางวิชาชีพของครู เพื่อใช้บังคับเพิ่มเติมสำหรับบุคลากรที่เป็นผู้ประกอบวิชาชีพดังกล่าวในองค์การบริหารส่วนตำบลบ่อแสนดังนี้

(๑) ครูต้องรักและเมตตาศิษย์ โดยให้ความเอาใจใส่ช่วยเหลือ ส่งเสริมให้กำลังใจในการศึกษาเล่าเรียนแก่ศิษย์โดยเสมอหน้า

(๒) ครูต้องอบรม สั่งสอน ฝึกฝน สร้างเสริมความรู้ ทักษะและนิสัยที่ถูกต้องดีงามให้แก่ศิษย์ อย่างเต็มความสามารถด้วยความบริสุทธิ์ใจ

(๓) ครูต้องประพฤติ ปฏิบัติตนเป็นแบบอย่างที่ดีแก่ศิษย์ทั้งทางกาย วาจา และจิตใจ

(๔) ครูต้องไม่กระทำตนเป็นปฏิปักษ์ต่อความเจริญทางกาย สติปัญญา จิตใจ อารมณ์ และสังคมของศิษย์

(๕) ครูต้องไม่แสวงหาประโยชน์อันเป็นอามิสสินจ้างจากศิษย์ในการปฏิบัติหน้าที่ตามปกติ และไม่ใช่ศิษย์กระทำการใดๆ อันเป็นการหาประโยชน์ให้แก่ตนโดยมิชอบ

- (๖) ครูย่อมพัฒนาตนเองทั้งในด้านวิชาชีพ ด้านบุคลิกภาพและวิสัยทัศน์ ให้ทันต่อการพัฒนาทางวิชาการ เศรษฐกิจ สังคมและการเมืองอยู่เสมอ
- (๗) ครูย่อมรักและศรัทธาในวิชาชีพครู และเป็นสมาชิกที่ดีขององค์กรวิชาชีพครู
- (๘) ครูพึงช่วยเหลือเกื้อกูลครูและชุมชนในทางสร้างสรรค์
- (๙) ครูพึงประพฤติ ปฏิบัติตน เป็นผู้นำในการอนุรักษ์และพัฒนาภูมิปัญญาและวัฒนธรรมไทย

หมวด ๓

กลไกและระบบบังคับใช้ประมวลจริยธรรม

ส่วนที่ ๑

กลไกการบังคับใช้ประมวลจริยธรรม

ข้อ ๑๖ ให้สำนักงานปลัด องค์การบริหารส่วนตำบลบ่อแสน มีหน้าที่ควบคุมกำกับทำให้มีการปฏิบัติตามประมวลจริยธรรมนี้อย่างทั่วถึงและเคร่งครัด โดยมีอำนาจหน้าที่ดังนี้

(๑) ดำเนินการเผยแพร่ ปกป้อง ส่งเสริม ยกย่องข้าราชการที่เป็นแบบอย่างที่ดี และติดตามสอดส่องการปฏิบัติตามประมวลจริยธรรมนี้อย่างสม่ำเสมอ

(๒) สืบสวนหาข้อเท็จจริง หรือสอบสวนการฝ่าฝืนจริยธรรมนี้ เพื่อรายงานผลให้นายกองการบริหารส่วนตำบลบ่อแสนหรือกรรมการจริยธรรมพิจารณา ทั้งนี้ โดยอาจมีผู้ร้องขอหรืออาจดำเนินการตามที่นายกองการบริหารส่วนตำบลบ่อแสนหรือคณะกรรมการจริยธรรมมอบหมาย หรือตามที่เห็นเองก็ได้

(๓) ให้ความช่วยเหลือและดูแลข้าราชการซึ่งปฏิบัติตามประมวลจริยธรรมนี้อย่างตรงไปตรงมา มิให้ถูกกลั่นแกล้งหรือถูกใช้อำนาจโดยไม่เป็นธรรมในกรณีเห็นว่านายกองการบริหารส่วนตำบลบ่อแสนหรือคณะกรรมการจริยธรรมไม่ให้ความคุ้มครองต่อข้าราชการผู้นั้นตามควรอาจยื่นเรื่องโดยไม่ต้องผ่านนายกองการบริหารส่วนตำบลบ่อแสนหรือคณะกรรมการจริยธรรม ไปยังผู้ตรวจการแผ่นดินก็ได้

(๔) คุ้มครองข้าราชการซึ่งปฏิบัติตามประมวลจริยธรรมนี้อย่างตรงไปตรงมามีให้ถูกกลั่นแกล้งหรือถูกใช้อำนาจโดยไม่เป็นธรรม การดำเนินการต่อข้าราชการที่อยู่ระหว่างถูกกล่าวหาว่าไม่ปฏิบัติตามประมวลจริยธรรมนี้ อันมีผลกระทบต่อแต่งตั้ง โยกย้าย เลื่อนขั้นเงินเดือนตั้งกรรมการสอบสวนข้อเท็จจริง หรือวินัย หรือกระทบต่อสิทธิหน้าที่ของข้าราชการผู้นั้น จะกระทำมิได้เว้นแต่จะได้รับความเห็นชอบจากคณะกรรมการจริยธรรมแล้ว

(๕) ทำหน้าที่ฝ่ายเลขานุการของคณะกรรมการจริยธรรมขององค์กรปกครองส่วนท้องถิ่น

(๖) ดำเนินการอื่นตามที่กำหนดในประมวลจริยธรรมนี้ หรือตามที่คณะกรรมการจริยธรรมหรือปลัดมอบหมาย ทั้งนี้ โดยไม่กระทบต่อความเป็นอิสระของผู้ดำรงตำแหน่งในสำนักงานปลัด

(๗) อื่น ๆ ตามที่เห็นสมควร

ข้อ ๑๗ ให้นำยกองค์การบริหารส่วนตำบลบ่อแสน แต่งตั้งคณะกรรมการจริยธรรมขึ้นเพื่อควบคุม กำกับ ให้มีการปฏิบัติตามประมวลจริยธรรมนี้ คณะกรรมการจริยธรรม ประกอบด้วย

(๑) ปลัดหรือรองปลัดที่ได้รับมอบหมาย เป็นประธานกรรมการ

(๒) กรรมการจากข้าราชการซึ่งดำรงตำแหน่งสายงานผู้บริหารเลือกกันเองให้

เหลือสองคน

(๓) กรรมการซึ่งเป็นข้าราชการที่ไม่ได้ดำรงตำแหน่งสายงานผู้บริหารในองค์การบริหารส่วนตำบลบ่อแสนที่ได้รับเลือกตั้งจากข้าราชการ พนักงานจ้าง และลูกจ้างขององค์การบริหารส่วนตำบลบ่อแสนนั้น จำนวนสองคน

(๔) กรรมการผู้ทรงคุณวุฒิภายนอก ให้กรรมการตาม (๑) – (๓) ร่วมกันเสนอชื่อ และคัดเลือกให้เหลือสองคนให้หัวหน้าสำนักงานปลัด เป็นเลขานุการคณะกรรมการจริยธรรม และอาจแต่งตั้งผู้ช่วยเลขานุการคณะกรรมการจริยธรรม ได้ตามความเหมาะสมกรรมการจริยธรรมต้องไม่เคยถูกลงโทษทางวินัยมาก่อน

ข้อ ๑๘ คณะกรรมการจริยธรรมมีอำนาจหน้าที่ ดังนี้

(๑) ควบคุม กำกับ ส่งเสริมและให้คำแนะนำในการใช้บังคับประมวลจริยธรรมนี้ ในองค์กรปกครองส่วนท้องถิ่น

(๒) สอดส่องดูแลให้มีการปฏิบัติตามประมวลจริยธรรมในองค์กรปกครองส่วนท้องถิ่น ในกรณีที่มีข้อสงสัยหรือมีข้อร้องเรียนว่ามีการฝ่าฝืนจริยธรรมหรือจรรยา หรือในกรณีที่มีการอุทธรณ์ การลงโทษผู้ฝ่าฝืนตามประมวลจริยธรรมนี้ จะต้องไต่สวนข้อเท็จจริง และมีคำวินิจฉัยโดยเร็ว

(๓) ให้คณะกรรมการจริยธรรม หรือผู้ที่คณะกรรมการจริยธรรมมอบหมายมีอำนาจหน้าที่ ขอให้กระทรวง กรม หน่วยงานราชการ รัฐวิสาหกิจ หน่วยงานอื่นของรัฐ หรือห้างหุ้นส่วน บริษัท ชี้แจงข้อเท็จจริง ส่งเอกสารและหลักฐานที่เกี่ยวข้อง ส่งผู้แทนหรือบุคคลในสังกัดมาชี้แจงหรือให้ถ้อยคำเกี่ยวกับเรื่องที่สอบสวน

(๔) เรียกผู้ถูกกล่าวหา หรือข้าราชการของหน่วยงานนี้มาชี้แจง หรือให้ถ้อยคำ หรือให้ส่งเอกสารและหลักฐานเกี่ยวกับเรื่องที่สอบสวน

(๕) พิจารณาวินิจฉัยชี้ขาดปัญหาอันเกิดจากการใช้บังคับประมวลจริยธรรมนี้ ในองค์กรปกครองส่วนท้องถิ่น เมื่อได้วินิจฉัยแล้วให้ส่งคำวินิจฉัยให้คณะกรรมการบริหารงานบุคคลระดับจังหวัดโดยพลัน ถ้าคณะกรรมการบริหารงานบุคคลระดับจังหวัดมิได้วินิจฉัยเป็นอย่างอื่นภายในเก้าสิบวัน นับแต่วันที่คณะกรรมการบริหารงานบุคคลระดับจังหวัดรับเรื่อง ให้คำ วินิจฉัยของคณะกรรมการจริยธรรมเป็นที่สุด

(๖) ส่งเรื่องให้ผู้ตรวจการแผ่นดินพิจารณาวินิจฉัยในกรณีที่เห็นว่าเรื่องนั้นเป็นเรื่องสำคัญหรือมีผลกระทบในวงกว้างหลายองค์กรปกครองส่วนท้องถิ่น

(๗) คຸ້ມครองข้าราชการซึ่งปฏิบัติตามประมวลจริยธรรมนี้โดยตรงไปตรงมา มิให้ผู้บังคับบัญชาใช้อำนาจ โดยไม่เป็นธรรมต่อข้าราชการผู้นั้น

(๘) ดำเนินการอื่นตามประมวลจริยธรรมนี้ หรือตามที่ผู้ตรวจการแผ่นดิน มอบหมายการประชุมคณะกรรมการจริยธรรมให้นำกฎหมายว่าด้วยวิธีปฏิบัติราชการทางปกครองมาใช้บังคับ

ส่วนที่ ๒

ระบบบังคับใช้ประมวลจริยธรรม

ข้อ ๑๙ กรณีมีการร้องเรียนหรือปรากฏเหตุว่ามีเจ้าหน้าที่ประพฤติปฏิบัติฝ่าฝืนประมวลจริยธรรม ให้นายองค์การบริหารส่วนตำบลบ่อแสนเป็นผู้รับผิดชอบพิจารณาดำเนินการ

ข้อ ๒๐ การดำเนินการตามข้อ ๑๙ ให้ผู้รับผิดชอบพิจารณาดำเนินการแต่งตั้งคณะกรรมการจำนวนไม่น้อยกว่าสามคน เป็นผู้ดำเนินการสอบสวนทางจริยธรรม

ข้อ ๒๑ การประพฤติปฏิบัติฝ่าฝืนประมวลจริยธรรมนี้ จะถือเป็นการฝ่าฝืนจริยธรรมร้ายแรงหรือไม่ ให้พิจารณาจากพฤติกรรมการฝ่าฝืน ความจงใจหรือเจตนา มูลเหตุจูงใจ ความสำคัญและระดับตำแหน่ง ตลอดจนหน้าที่ความรับผิดชอบของผู้ฝ่าฝืน อายุ ประวัติ และความประพฤติในอดีต สภาพแวดล้อมแห่งกรณี ผลร้ายอันเกิดจากการฝ่าฝืน และเหตุอื่นอันควรนำมาประกอบการพิจารณา

ข้อ ๒๒ หากการดำเนินการสอบสวนตามข้อ ๒๐ แล้ว ไม่ปรากฏข้อเท็จจริงว่ามีการฝ่าฝืนประมวลจริยธรรม ให้ผู้รับผิดชอบพิจารณาดำเนินการตามข้อ ๑๙ สิ้นสุดเรื่อง แต่หากปรากฏข้อเท็จจริงว่าเป็นการฝ่าฝืนประมวลจริยธรรม แต่ไม่ถึงกับเป็นความผิดทางวินัย ให้ผู้รับผิดชอบพิจารณาดำเนินการตามข้อ ๑๙ สั่งลงโทษผู้ฝ่าฝืนตามข้อ ๒๕ แต่หากปรากฏว่าเป็นความผิดทางวินัยให้ดำเนินการทางวินัย

ข้อ ๒๓ การดำเนินการสอบสวนทางจริยธรรมและการลงโทษผู้ฝ่าฝืนตามข้อ ๑๙ ข้อ ๒๐ และข้อ ๒๒ ให้นำแนวทางและวิธีการสอบสวนตามมาตรฐานทั่วไปเกี่ยวกับวินัย และการรักษาวินัย และการดำเนินการทางวินัย ขององค์กรปกครองส่วนท้องถิ่น มาบังคับใช้โดยอนุโลม

ข้อ ๒๔ การสั่งการของผู้รับผิดชอบดำเนินการตามข้อ ๒๒ ให้ดำเนินการตามนั้นเว้นแต่จะปรากฏข้อเท็จจริงในภายหลังที่อาจทำให้ผลของการสั่งการนั้นเปลี่ยนแปลงไป

หมวด ๔

ขั้นตอนการลงโทษ

ข้อ ๒๕ การประพฤติปฏิบัติฝ่าฝืนประมวลจริยธรรมนี้ ในกรณีอันมิใช่เป็นความผิดทางวินัยหรือความผิดทางอาญา ให้ดำเนินการตามควรแก่กรณีเพื่อให้มีการแก้ไขหรือดำเนินการที่ถูกต้องหรือตักเตือน หรือนำไปประกอบการพิจารณาการแต่งตั้ง การเข้าสู่ตำแหน่ง การพ้นจากตำแหน่ง การเลื่อนขั้นเงินเดือน หรือการพิจารณาความดีความชอบ หรือการสั่งให้ผู้ฝ่าฝืนนั้นปรับปรุงตนเองหรือได้รับการพัฒนาแล้วแต่กรณี

ข้อ ๒๖ เมื่อมีการดำเนินการสอบสวนทางจริยธรรม และมีการสั่งลงโทษตามข้อ ๒๒ แล้ว ให้องค์การบริหารส่วนตำบลบ่อแสนดำเนินการให้เป็นไปตามคำสั่งดังกล่าวโดยไม่ชักช้า

ข้อ ๒๗ ผู้ถูกลงโทษตามข้อ ๒๕ สามารถร้องทุกข์หรืออุทธรณ์ต่อคณะกรรมการจริยธรรมขององค์การบริหารส่วนตำบลบ่อแสนภายในสามสิบวัน นับแต่วันได้ทราบการลงโทษผู้ถูกลงโทษตามข้อ ๑๘ (๒) สามารถร้องทุกข์หรืออุทธรณ์ต่อคณะกรรมการบริหารงานบุคคลระดับจังหวัด ภายในสามสิบวัน นับแต่วันได้ทราบการลงโทษ

ข้อ ๒๘ เมื่อผลการพิจารณาเป็นที่สุดแล้ว ให้รายงานผลต่อผู้ตรวจการแผ่นดินโดยเร็ว

บทเฉพาะกาล

ข้อ ๒๙ จัดให้มีการประเมินการปฏิบัติตามประมวลจริยธรรมนี้ พร้อมดำเนินการปรับปรุงแก้ไขประมวลจริยธรรมให้มีความเหมาะสม (ถ้ามี) และแจ้งให้คณะกรรมการบริหารงานบุคคลระดับจังหวัด คณะกรรมการข้าราชการส่วนท้องถิ่น ซึ่งเป็นองค์กรกลางการบริหารงานบุคคลส่วนท้องถิ่น และผู้ตรวจการแผ่นดินทราบต่อไป

ข้อ ๓๐ อื่นๆ ตามที่คณะกรรมการจริยธรรมขององค์การบริหารส่วนตำบลบ่อแสน เห็นสมควร